

**CADERNO DE ENCARGOS E ESPECIFICAÇÕES GERAIS  
EXECUÇÃO DE OBRAS E SERVIÇOS**



**FORNECIMENTO E INSTALAÇÃO DE PORTAS  
EDUSESC TAGUATINGA NORTE  
CNB 12 ÁREA ESPECIAL 2/3 LOTE B NORTE  
TAGUATINGA / DF**

BRASÍLIA-DF, JUNHO DE 2021.

## SUMÁRIO

<b>1. DISPOSIÇÕES GERAIS .....</b>	<b>3</b>
1.1 OBJETO .....	3
1.2 DAS OBRIGAÇÕES DA CONTRATADA .....	3
<b>2. SERVIÇOS PRELIMINARES.....</b>	<b>7</b>
2.1 CANTEIRO DE OBRAS E LIMPEZA .....	8
2.2 ORGANIZAÇÃO DO CANTEIRO E SEGURANÇA DO TRABALHO .....	8
2.3 DIÁRIO DE OBRAS .....	9
2.4 FERRAMENTAS E EQUIPAMENTOS.....	9
2.5 PROTEÇÃO E SINALIZAÇÃO.....	10
2.6 PROJETOS EXECUTIVOS .....	11
<b>3. SERVIÇOS ESPECÍFICOS .....</b>	<b>11</b>
3.1 DEMOLIÇÕES, REMOÇÕES E LIMPEZA .....	11
3.2 REVESTIMENTOS DE PAREDE.....	12
3.3 ESQUADRIAS .....	14
3.4 PINTURA .....	17
3.5 ACABAMENTOS .....	18
3.6 INSTALAÇÕES HIDRÁULICAS.....	19
<b>4. SERVIÇOS COMPLEMENTARES .....</b>	<b>20</b>
4.1 LIMPEZA .....	20
4.2 ENSAIOS E TESTES.....	21
4.3 DIVERSOS .....	21
<b>5. DISPOSIÇÕES FINAIS .....</b>	<b>21</b>
5.1 VISTORIA TÉCNICA .....	21
5.2 QUALIFICAÇÃO TÉCNICA .....	22
5.3 REGIME DE EXECUÇÃO DA CONTRATAÇÃO .....	23
5.4 VERIFICAÇÃO FINAL .....	25

## 1. DISPOSIÇÕES GERAIS

### 1.1 OBJETO

O presente Caderno de Encargos e Especificações Gerais do Serviço Social do Comércio do Distrito Federal – Sesc-AR/DF tem por objetivo orientar e especificar os serviços e materiais necessários para o fornecimento e a execução da substituição de 76 (setenta e seis) portas no EduSesc Taguatinga Norte, localizado na CNB 12 Área Especial 2/3 Lote B Norte, em Taguatinga / DF.

#### 1.1.1 Intervenções

Serão removidas e instaladas novas portas e portais nos andares térreo, primeiro, segundo e terceiro pavimentos, conforme indicação constante no projeto de arquitetura, para adequação ao novo padrão conforme especificado. Para atender as normas vigentes aplicáveis à acessibilidade, as portas dos banheiros acessíveis dos pavimentos térreo, primeiro, segundo e terceiro andares terão o sentido de abertura invertido conforme projeto de arquitetura. Dada a essa alteração, dois bebedouros de cada andar deverão ser removidos e reinstalados em outro ponto de acesso estratégico.

### 1.2 DAS OBRIGAÇÕES DA CONTRATADA

A execução da obra será planejada e controlada através do Cronograma Físico-Financeiro elaborado pela CONTRATADA e submetida à aprovação do Sesc-AR/DF em até 05 (cinco) dias após a emissão da Ordem de Serviço. A supervisão, a FISCALIZAÇÃO e o acompanhamento da obra contratada ficarão a cargo do Sesc-AR/DF.

- a) Antes do início da execução de cada serviço, deverão ser verificadas (diretamente na obra e sob a responsabilidade da CONTRATADA) as condições técnicas e as medidas locais;
- b) A CONTRATADA deverá entregar à FISCALIZAÇÃO, antes do início dos serviços, amostras e/ou catálogos com especificações técnicas dos materiais a serem empregados;

- c) As amostras apresentadas pela CONTRATADA e aprovadas pela FISCALIZAÇÃO deverão ser cuidadosamente conservadas no canteiro de obra, até o final dos trabalhos, de forma a permitir, a qualquer tempo, a verificação de sua perfeita correspondência com os materiais fornecidos ou já empregados;
- d) A CONTRATADA deverá fornecer a totalidade dos materiais, e mão de obra para os serviços especificados, excetuando-se aqueles eventual e expressamente definidos pela CONTRATANTE, como de seu próprio fornecimento;
- e) A CONTRATADA deverá fornecer todos os materiais, mão de obra e serviços essenciais ou complementares, eventualmente, não mencionados em especificações e/ou não indicados em desenhos e/ou tabelas de acabamento e/ou listas de materiais do projeto, mas imprescindíveis à completa e perfeita realização da obra;
- f) Mesmo que não especificamente mencionado, fica subentendido que os materiais e instalações deverão ser novos e da melhor qualidade disponível no mercado, devendo ser aplicados em conformidade com este Caderno e com as instruções dos respectivos fabricantes ou fornecedores;
- g) Todos os materiais deverão ser armazenados de forma adequada à conservação de suas características e à fácil inspeção, e deverão ser protegidos contra danos de qualquer natureza (abrasão, sujeira, oxidação, etc.);
- h) Os materiais inflamáveis só poderão ser armazenados em áreas autorizadas pela FISCALIZAÇÃO, devendo a CONTRATADA providenciar, para estas áreas, os dispositivos de proteção contra incêndios determinados pelos órgãos competentes. Ainda, durante as operações com materiais voláteis ou explosivos, deverá ser providenciado o seu constante afastamento de chamas, motores elétricos e de qualquer fonte de calor intenso.

#### 1.2.1 Transporte

- a) Todos os materiais a serem fornecidos pela CONTRATADA são considerados postos no local de execução dos serviços;
- b) Ficará sob responsabilidade da CONTRATADA a retirada de todo e qualquer material, existente no local da reforma, que a FISCALIZAÇÃO julgue pertinente

e necessário reaproveitar, sendo que tais materiais serão definidos, em momento oportuno, bem como o local para onde os mesmos deverão ser transportados;

- c) A CONTRATADA será responsável pelo transporte horizontal e vertical de todos os materiais e equipamentos desde o local de armazenagem no canteiro de obras até o local de sua aplicação definitiva;
- d) Para todas as operações de transporte, a CONTRATADA proverá equipamentos, dispositivos e pessoal necessários às tarefas em questão;
- e) A CONTRATADA deverá providenciar, para todas as etapas do transporte, todos os seguros aplicáveis.

#### 1.2.2 Mão de obra especializada

- f) Toda a mão de obra utilizada na execução dos serviços aqui descritos deverá ser tecnicamente habilitada para sua realização. Deverá estar presente na obra devidamente uniformizada e identificada, sendo que deverá ser apresentada para o CONTRATANTE uma listagem com identificação de todos os profissionais envolvidos na execução dos serviços;
- g) A CONTRATADA se responsabilizará pelo fornecimento de todo e qualquer material ou equipamento necessário para a realização, com segurança, de todo e qualquer serviço no ambiente de trabalho;
- h) Caberá à CONTRATADA o recolhimento de todas as taxas, impostos e contribuições sociais referentes à mão de obra que executará os serviços aqui descritos;
- i) Os serviços que forem realizados fora do horário comercial normal, em finais de semana e feriados, deverão ser programados com antecedência mínima de 05 (cinco) dias úteis, não cabendo, em hipótese alguma, adicional referente a custeio de mão de obra ou aluguel de máquinas e equipamentos de montagem utilizados para a realização destes serviços.

#### 1.2.3 Garantias

- a) A CONTRATADA reparará ou substituirá, às suas expensas, todas as peças, componentes, equipamentos e materiais necessários aos reparos ou substituições que venham a ser necessários durante o período de garantia,

salvo as peças ou componentes que, por sua natureza, se desgastaram normalmente antes do término do período de garantia;

- b) A CONTRATADA deverá entregar, juntamente com o Certificado de Garantia dos Serviços, os Certificados de Garantia emitidos pelos fabricantes dos equipamentos e materiais que compõem a instalação.

#### 1.2.4 Critério de equivalência técnica

- a) Todos os materiais e equipamentos especificados com marcas e tipos neste projeto o foram por serem os que melhor atendem aos requisitos específicos do sistema e de qualidade;
- b) Estes equipamentos e materiais poderão ser substituídos por outros tecnicamente equivalentes, estando este critério sob responsabilidade exclusiva do CONTRATANTE;
- c) Para comprovação da equivalência técnica, será apresentada à CONTRATANTE, por escrito, justificativa para a substituição das partes especificadas, incluindo, se necessário, a apresentação de laudos técnicos emitidos por entidades credenciadas e oficiais, cálculos, diagramas e/ou desenhos, bem como de catálogos com as especificações dos equipamentos e materiais que podem vir a substituir os apresentados neste projeto.

#### 1.2.5 Responsabilidades

- a) Responderá a CONTRATADA por quaisquer acidentes no trabalho, uso de patentes registradas e, ainda que resultante de caso fortuito ou por qualquer outra causa, pela destruição ou danificação da obra em construção, bem como pelas indenizações que possam vir a ser devidas a terceiros por fatos oriundos dos serviços contratados, ainda que ocorridos em via pública;
- b) Correrão por conta da CONTRATADA as despesas relativas às instalações e equipamentos da obra, como:
  - i. Tapumes, cercas e portões;
  - ii. Placas de obras, indicações, identificação, etc;
  - iii. Abertura e conservação de caminhos e acessos;
  - iv. Maquinário, equipamentos e ferramentas necessárias.

- c) A CONTRATADA deverá disponibilizar, por todo o período que se fizer necessário, equipamentos, máquinas e aparelhos, dentro das modernas técnicas de engenharia;
- d) A CONTRATADA será responsável pelo bom funcionamento dos sistemas por ela fornecidos e instalados, sendo que deverá arcar com eventuais prejuízos que causar à CONTRATANTE ou a terceiros em virtude de falhas na execução dos seus serviços;
- e) Caberá à CONTRATADA o registro da obra no Conselho Regional de Engenharia e Agronomia do Distrito Federal - CREA/DF, sendo que 2 (duas) vias da Anotação de Responsabilidade Técnica – ART deverão ser entregues à CONTRATANTE;
- f) Caberá também à CONTRATADA o registro da obra junto aos órgãos de administração pública, sempre atendendo à legislação do local onde está sendo executada a reforma, cabendo à mesma o pagamento de todas as taxas referentes ao registro da obra aos citados órgãos, como CREA, GDF, Corpo de Bombeiros, ou entidades afins.

#### 1.2.6 Normas e regulamentos

- a) Para a montagem e testes dos sistemas, deverão ser seguidas às prescrições das publicações da Associação Brasileira de Normas Técnicas - ABNT;
- b) Estas normas poderão ser complementadas por normas técnicas e regulamentos de outras entidades reconhecidamente habilitadas, sejam elas nacionais ou estrangeiras.

## 2. SERVIÇOS PRELIMINARES

- a) O canteiro de obras será dirigido por engenheiro civil devidamente inscrito no CREA/DF;
- b) Durante a execução da obra, deverá ser mantido no canteiro, em tempo integral, um encarregado, a fim de tomar as decisões e prestar todas as informações que forem solicitadas referentes aos serviços em execução;
- c) A obra deverá ser registrada no CREA/DF, sendo necessária a apresentação da Anotação de Responsabilidade Técnica (ART) junto à FISCALIZAÇÃO antes do início dos serviços da execução da obra;

- d) Todas as taxas que se façam necessárias para realização dos serviços deverão ser pagas aos órgãos competentes pela CONTRATADA;
- e) A CONTRATADA deverá empregar somente mão de obra qualificada na execução dos diversos serviços e deverá ser de acordo com a legislação trabalhista vigente;
- f) Cabe à CONTRATADA a despesa relativa às leis sociais, seguros, vigilância, transporte e alimentação do pessoal, durante todo o período da obra.

## 2.1 CANTEIRO DE OBRAS E LIMPEZA

- a) A CONTRATADA deverá elaborar, antes do início das obras e mediante ajuste com a FISCALIZAÇÃO, como será o canteiro de obras, dentro dos padrões exigidos pelas Normas Regulamentadoras do Ministério do Trabalho (NR 18);
- b) O canteiro de obras deverá dispor, obrigatoriamente, das seguintes instalações:
  - i. Almoxarifado e escritório;
- c) O canteiro de obras deverá ser limpo diariamente e o entulho proveniente da obra, durante sua execução, deverá ser removido continuamente para local autorizado pelo GDF;
- d) O local da obra deverá estar permanentemente limpo e organizado.

## 2.2 ORGANIZAÇÃO DO CANTEIRO E SEGURANÇA DO TRABALHO

- a) O canteiro de obras deverá apresentar organização que reflita elevado nível de qualidade;
- b) Todo material destinado à aplicação na obra, apoio à construção, máquinas e equipamentos ou entulho, deverá ser armazenado ou instalado de forma rigorosamente planejada;
- c) Em nenhuma hipótese poderá existir qualquer material jogado nas áreas do canteiro sem estar sistematicamente empilhado em local previamente identificado para essa finalidade;
- d) Não serão aceitos pela FISCALIZAÇÃO pretextos para armazenagem incorreta e desorganização dos materiais encontrados fora dos locais projetados. É necessário que o canteiro se enquadre em padrões de elevada qualidade e produtividade;



- e) A CONTRATADA deverá manter, no canteiro de obras, kit de primeiros socorros. Deverá haver, no local da obra, equipamentos para proteção e combate a incêndio, na forma da legislação em vigor;
- f) A CONTRATADA deverá manter um ambiente saudável no canteiro de obras;
- g) É de responsabilidade da CONTRATADA o fornecimento de água fria filtrada em copos individuais ou descartáveis a todos os operários;
- h) Será obrigatório para todos os operários da obra, inclusive para os visitantes, a utilização de Equipamentos de Proteção Individual - EPI's, botas, capacetes, cintos de segurança, óculos e demais proteções de acordo com as Normas de Segurança do Trabalho;
- i) Os EPI's e uniformes de trabalho deverão estar em perfeito estado de conservação e uso;
- j) As áreas circunvizinhas ao canteiro de obras deverão ser isoladas e sinalizadas de forma que pessoas que transitarem nas proximidades não se acidentem;
- k) O canteiro de obras deverá ser mantido limpo, organizado, desimpedido e com suas vias de circulação livres;
- l) Será exigido o fiel cumprimento das Normas Reguladoras do Ministério do Trabalho no que diz respeito à Medicina e Segurança do Trabalho, em particular a NR-18 - Condições e Meio Ambiente do Trabalho na Indústria da Construção – PCMAT;
- m) O não cumprimento às exigências de Segurança e Medicina do Trabalho implicará em penalizações na forma da lei.

### 2.3 DIÁRIO DE OBRAS

A CONTRATADA deverá manter o livro de diário de obra, que contenha 3 (três) vias para cada dia de registro, no local de execução dos serviços, para registro do desenvolvimento dos trabalhos e eventuais ocorrências.

### 2.4 FERRAMENTAS E EQUIPAMENTOS

A CONTRATADA deverá manter no canteiro de obras, todas as ferramentas e equipamentos necessários à perfeita execução dos serviços, bem como prever todos os materiais consumíveis.

## 2.5 PROTEÇÃO E SINALIZAÇÃO

### 2.5.1 Placa da obra

A CONTRATADA deverá fornecer e instalar a placa da obra, cujo padrão será fornecido pelo CONTRATANTE;

A placa deverá ser instalada em posição de destaque no canteiro de obras, devendo a sua localização ser, previamente, aprovada pela FISCALIZAÇÃO.

### 2.5.2 Sinalização

Todo o canteiro de obras deverá ser sinalizado, através de placas, indicações de perigo, instalações e prevenção de acidentes, garantindo o total isolamento e a segurança das pessoas através de fitas de advertência. Todos os materiais necessários à execução da obra deverão ser depositados dentro desta área cercada.

Deverão ser previstas, à custa da CONTRATADA, todas as placas necessárias aos serviços, exigidas por lei, e aquelas exigidas por convênios específicos dos serviços.

### 2.5.3 Tapumes

A CONTRATADA deverá manter o canteiro de obra totalmente isolado, de acordo com o Código de Edificações do DF, zelando pela manutenção de condições de segurança e salubridade do local.

A CONTRATADA deverá construir tapumes em chapa compensada, com pintura branca, em todo o perímetro do canteiro de obras, de acordo com as Normas do Código de Edificações do DF, zelando pela total segurança dos usuários e pela manutenção da higiene da reforma.

### 2.5.4 Proteção

A CONTRATADA deverá proteger de forma adequada as instalações da edificação, a fim de evitar danos, tais como: vidros, esquadrias, concreto aparente, etc; e

A CONTRATADA deverá proteger também as laterais externas, a fim de evitar quedas de materiais/ entulhos em veículos e transeuntes.

## 2.6 PROJETOS EXECUTIVOS

O Sesc-AR/DF fornecerá o projeto de arquitetura (mapa de portas) e o caderno de encargos e especificações gerais aos licitantes. A empresa CONTRATADA deverá elaborar, se necessário, os projetos complementares, compostos de plantas e detalhes em conformidade com as normas da ABNT.

A CONTRATADA responsabilizar-se-á pela plena concordância entre os projetos complementares e os projetos de arquitetura e detalhes.

Deverão ser mantidos na obra, à disposição da FISCALIZAÇÃO, o presente Caderno de Especificações e um jogo completo de cópias, em bom estado, de todos os projetos e dos detalhes.

## 3. SERVIÇOS ESPECÍFICOS

### 3.1 DEMOLIÇÕES, REMOÇÕES E LIMPEZA

Todas as remoções e demolições necessárias serão efetuadas de acordo com as seguintes recomendações:

- a) Toda demolição será programada e dirigida pelo engenheiro/arquiteto responsável pela obra;
- b) Antes de iniciar qualquer tipo de demolição ou remoção, as linhas de abastecimento de energia elétrica, água, gás e outros inflamáveis, substâncias tóxicas e as canalizações de esgoto deverão ser desligadas, retiradas, protegidas ou isoladas;
- c) Todas as áreas adjacentes aos serviços de demolição e remoção deverão ser devidamente protegidas e deverão ser tomados todos os cuidados, de forma a se evitem danos a terceiros e interferirem o mínimo possível com as atividades no local;
- d) Os serviços de demolição e remoção serão executados com equipamentos que garantam perfeita segurança no desenvolvimento dos trabalhos e fiel acompanhamento do cronograma estabelecido;
- e) O entulho deverá ser removido periodicamente, transportado e depositado em caçambas alugadas pela CONTRATADA, cuja localização será estabelecida pela CONTRATANTE;

- f) Durante esse transporte, os veículos deverão ser carregados de modo a evitar o derramamento do entulho proveniente de demolições. Qualquer multa do poder público é de inteira responsabilidade da CONTRATADA.

### **EduSesc**

- a) Remoção completa das portas e portais, nos pavimentos térreo (15 portas), primeiro (25 portas), segundo (24 portas) e terceiro (12 portas) andares, conforme indicação do projeto arquitetônico.
- b) Remoção e reinstalação dos bebedouros locados em frente aos banheiros com porta acessível. Nestes banheiros as portas de acesso terão o sentido de abertura invertido para o externo conforme ABNT NBR 9050/2020. Por esta razão os bebedouros devem ser relocados para um ponto mais próximo e de acesso estratégico, sob aprovação da FISCALIZAÇÃO.

## **3.2 REVESTIMENTOS DE PAREDE**

Antes de iniciar os trabalhos de revestimento, a CONTRATADA deverá adotar providências para que todas as superfícies a revestir estejam firmes, retilíneas, niveladas e aprumadas. Qualquer correção nesse sentido será feita antes da aplicação do revestimento.

As superfícies a revestir deverão estar limpas, livre de pó, graxas, óleos ou resíduos orgânicos. As eflorescências visíveis decorrentes de sais solúveis em água (sulfato, cloretos, nitratos, etc.) impedem a aderência firme entre as camadas dos revestimentos. Por isso deverão ser eliminadas as eflorescências através de escovamento a seco, antes do início da aplicação do revestimento. Todas as instalações hidráulicas e elétricas serão executadas antes do chapisco, evitando-se dessa forma, retoques no revestimento.

### **3.2.1 Chapisco**

Toda a alvenaria a ser revestida será chapiscada depois de convenientemente limpa e abundantemente umedecida. O chapisco será executado com argamassa de cimento e areia peneirada, com traço 1:3, com espessura máxima de 5 mm.

Serão chapiscadas também todas as superfícies lisas de concreto, como teto, montantes, vergas e outros elementos da estrutura que ficarão em contato com a alvenaria, inclusive fundo de vigas.

### 3.2.2 Emboço

Se for o caso de emboço, a sua aplicação só será iniciada após a completa pega do chapisco na alvenaria.

O emboço das superfícies deverá ter espessura máxima de 25 mm e a argamassa deverá ser de cimento, cal e areia peneirada, com traço de 1:2:8.

A argamassa será fortemente comprimida contra a superfície e deverá apresentar acabamento áspero e regularizado, para facilitar a aderência do reboco

### 3.2.3 Reboco

Se for o caso de reboco, a sua aplicação só será iniciada após a completa pega da argamassa de emboço na alvenaria.

O reboco, ou massa fina, deverá ter espessura aproximada de 5 mm. A argamassa deverá ser de cimento, areia fina e cal hidratada, traço 1:2:6, e poderá ser preparada na obra ou industrializada.

A areia para utilização em argamassa de reboco deverá ser fina e de boa qualidade, sendo obrigatório o seu peneiramento em peneira de malha fina.

A execução do reboco será com a superfície limpa e molhada com broxa. Antes de ser iniciado o reboco, dever-se-á verificar se os marcos, batentes e peitoris já se encontram perfeitamente colocados.

Os rebocos regularizados e desempenados, à régua e desempenadeira, deverão apresentar aspecto uniforme, com paramentos perfeitamente planos, não sendo tolerada qualquer ondulação ou desigualdade na superfície.

Em todos os locais que forem construídas novas paredes de alvenaria devem ser realizadas as camadas de revestimento para acabamento uniforme da superfície. Nas paredes que havia revestimento cerâmico e não haverá mais também deve ser feito esse acabamento.

### 3.2.4 Massa única

A sua aplicação só será iniciada após completar a pega do chapisco na alvenaria.

A cobertura das superfícies deverá ter espessura máxima de 25 mm e a argamassa deverá ser de cimento, cal e areia peneirada, com traço de 1:2:8.

A argamassa será fortemente comprimida contra a superfície e deverá apresentar acabamento regularizado e desempenado, à régua e desempenadeira, deverão apresentar aspecto uniforme, com paramentos perfeitamente planos, não sendo tolerada qualquer ondulação ou desigualdade na superfície.

## **EduSesc**

Todos os vãos, nos quais as portas forem removidas, deverão ser novamente requadrados para receber os novos portais e portas.

Não serão toleradas rachaduras nas alvenarias existentes, frestas ou quaisquer outras imperfeições decorrentes das retiradas das portas para posterior reinstalação das novas peças.

### **3.3 ESQUADRIAS**

#### **3.3.1 Esquadrias de madeira**

Serão fornecidas e instaladas esquadrias de madeira semissólida e respectivas ferragens nos locais, nas dimensões e detalhes indicados no projeto, responsabilizando-se a CONTRATADA pelo seu perfeito funcionamento e rigidez. A madeira empregada deverá ser de ipê, cedro ou peroba, de 1ª qualidade. A madeira deverá estar seca, isenta de rachaduras, empenamento ou quaisquer outras imperfeições, sendo que:

- a) Deverão ser confirmadas as dimensões das esquadrias no local da obra;
- b) As esquadrias serão detalhadas e fornecidas completas, incluindo fechaduras, dobradiças, placas de arremates e vedações. O posicionamento das peças e acessórios obedecerá ao discriminado pelas normas.
- c) As ferragens, em perfeitas condições de funcionamento e acabamento, serão colocadas e fixadas de forma que os encaixes tenham a sua forma exata, não se admitindo folgas que exijam emendas e outros artifícios. Fechadura da linha Basic do modelo duna ma0987, material em zamak no acabamento cromado -

- cr, composto de espelho - 0058 em latão, fechadura 1300 externa com distância broca 40 mm tipo I, classificado conforme norma ABNT NBR 14913: 2- tráfego médio, 2- segurança média, 3- com umidades e intempéries, ref. Cj8758e13cr00k - marca Imab, similar de igual ou superior característica técnica;
- d) Não será aceita a fixação da esquadria com espuma expansiva. As folgas entre as partes fixas e as partes móveis serão ajustadas de maneira a permitir o perfeito funcionamento da folha;
  - e) As dobradiças serão metálicas, com acabamento cromado;
  - f) As portas deverão estar secas, isentas de rachaduras, empenamento ou quaisquer outras imperfeições.
  - g) Deverá ser instalado na parte inferior da porta, nas faces frontal, posterior e laterais, um revestimento resistente a impactos até os 12 cm de altura. A chapa dobrada deverá ser em aço inox escovado, na espessura de 1,5 mm, colada sobre a porta;
  - h) Todos os portais, batentes e guarnições das portas a serem substituídas devem ser trocados por novos em madeira Ipê, com acabamento em meia esquadria conforme modelo existente;
  - i) As portas que possuírem visor, deverá ser feito em vidro temperado incolor 8mm com ferragens em alumínio, conforme padrão existente.

<b>Portas</b>
P01 - 60X210 CM - PORTA DE ABRIR EM MADEIRA IPÊ, FOLHA COM NÚCLEO SEMISSÓLIDO, COM ACABAMENTO EM LAMINADO MELAMINICO NA COR BRANCA, INCLUSO BATENTE, GUARNIÇÃO, FERRAGENS E FECHADURA TIPO ALAVANCA EXTERNA CROMADA CONFORME PROJETO DE ARQUITETURA. INCLUSO APLICAÇÃO DE CHAPA METÁLICA EM INOX DOBRADA PARA PROTEÇÃO DA BASE DA PORTA.
P02 - 80X210 CM - PORTA DE ABRIR EM MADEIRA IPÊ, FOLHA COM NÚCLEO SEMISSÓLIDO, COM ACABAMENTO EM LAMINADO MELAMINICO NA COR BRANCA, INCLUSO BATENTE, GUARNIÇÃO, FERRAGENS E FECHADURA TIPO ALAVANCA EXTERNA CROMADA CONFORME PROJETO DE ARQUITETURA. INCLUSO APLICAÇÃO DE CHAPA METÁLICA EM INOX DOBRADA PARA PROTEÇÃO DA BASE DA PORTA.
P03 - 80X210 CM - PORTA DE ABRIR EM MADEIRA IPÊ, FOLHA COM NÚCLEO SEMISSÓLIDO, COM ACABAMENTO EM LAMINADO MELAMINICO NA COR BRANCA, COM VISOR RETANGULAR 20x60cm EM VIDRO TEMPERADO INCOLOR E= 8mm, INCLUSO BATENTE, GUARNIÇÃO, FERRAGENS E FECHADURA TIPO ALAVANCA EXTERNA CROMADA CONFORME PROJETO DE ARQUITETURA. INCLUSO APLICAÇÃO DE CHAPA METÁLICA EM INOX DOBRADA PARA PROTEÇÃO DA BASE DA PORTA.

P04 - 80X210 CM - PORTA DE ABRIR EM MADEIRA IPÊ, FOLHA COM NÚCLEO SEMISSÓLIDO, COM ACABAMENTO EM LAMINADO MELAMINICO NA COR BRANCA, COM VISOR QUADRADO 30x30cm EM VIDRO TEMPERADO INCOLOR E= 8mm, INCLUSO BATENTE, GUARNIÇÃO, FERRAGENS E FECHADURA TIPO ALAVANCA EXTERNA CROMADA CONFORME PROJETO DE ARQUITETURA. INCLUSO APLICAÇÃO DE CHAPA METÁLICA EM INOX DOBRADA PARA PROTEÇÃO DA BASE DA PORTA.

P05 - 90X210 CM - PORTA DE ABRIR EM MADEIRA IPÊ, FOLHA COM NÚCLEO SEMISSÓLIDO, COM ACABAMENTO EM LAMINADO MELAMINICO NA COR BRANCA, INCLUSO BATENTE, GUARNIÇÃO, FERRAGENS E FECHADURA TIPO ALAVANCA EXTERNA CROMADA CONFORME PROJETO DE ARQUITETURA. INCLUSO APLICAÇÃO DE CHAPA METÁLICA EM INOX DOBRADA PARA PROTEÇÃO DA BASE DA PORTA.

P06 - 90X210 CM - PORTA DE ABRIR EM MADEIRA IPÊ, FOLHA COM NÚCLEO SEMISSÓLIDO, COM ACABAMENTO EM LAMINADO MELAMINICO NA COR BRANCA, COM VISOR RETANGULAR 20x60cm EM VIDRO TEMPERADO INCOLOR E= 8mm, INCLUSO BATENTE, GUARNIÇÃO, FERRAGENS E FECHADURA TIPO ALAVANCA EXTERNA CROMADA CONFORME PROJETO DE ARQUITETURA. INCLUSO APLICAÇÃO DE CHAPA METÁLICA EM INOX DOBRADA PARA PROTEÇÃO DA BASE DA PORTA.

P07 - 90X210 CM - PORTA DE ABRIR EM MADEIRA IPÊ, FOLHA COM NÚCLEO SEMISSÓLIDO, COM ACABAMENTO EM LAMINADO MELAMINICO NA COR BRANCA, COM VISOR QUADRADO 30x30cm EM VIDRO TEMPERADO INCOLOR E= 8mm, INCLUSO BATENTE, GUARNIÇÃO, FERRAGENS E FECHADURA TIPO ALAVANCA EXTERNA CROMADA CONFORME PROJETO DE ARQUITETURA. INCLUSO APLICAÇÃO DE CHAPA METÁLICA EM INOX DOBRADA PARA PROTEÇÃO DA BASE DA PORTA.

### 3.3.1.1 Porta Acessível

- a) Porta de abrir ACESSÍVEL, conforme NBR9050/2015, 1 folha, 90x210 cm, em madeira lisa, núcleo sólido, com acabamento em laminado melamínico na cor branca. Batente e guarnição em madeira Ipê seguindo padrão existente.
- b) Deverá ser instalado na parte inferior da porta, nas faces frontal, posterior e laterais, um revestimento resistente a impactos até os 40 cm de altura. A placa deverá ser em aço inox escovado, na espessura de 1,5 mm, colada sobre a porta;
- c) As portas acessíveis devem ter maçaneta do tipo alavanca com mola de retorno, instalada entre 80 cm e 110 cm de altura, **E-002**. Referência comercial: Fechadura da linha Basic do modelo duna ma0987, material em zamak no acabamento cromado - cr, composto de espelho - 0058 em latão, fechadura 1300 externa com distância broca 40 mm tipo I, classificado conforme norma ABNT NBR 14913: 2- tráfego médio, 2- segurança média, 3- com umidades e intempéries, ref. Cj8758e13cr00k - marca Imab, similar de igual ou superior característica técnica;
- d) As portas devem abrir para o lado externo. No lado oposto à abertura (interno), deve ser colocado um puxador horizontal associado à maçaneta, **E-001**. O puxador deverá estar localizado a uma distância de 10 cm do eixo da porta e



possuir comprimento de 40 cm, com diâmetro variando de 25 a 35 mm, instalado a 90 cm do piso. Referência comercial: puxador cromado 40 cm, linha PNE Design - Multidoor 221.19 ou equivalente técnico.

<b>Portas Acessíveis</b>
--------------------------

P08 - 90 X 210 - PORTA ACESSÍVEL DE ABRIR EM MADEIRA IPÊ COM ACABAMENTO LAMINADO MELAMÍNICO NA COR BRANCA, COM FECHADURA TIPO EXTERNA E MAÇANETA TIPO ALAVANCA EXTERNA CROMADA CONFORME PROJETO DE ARQUITETURA (COM PLACA AÇO INOX, MAÇANETA ALAVANCA COM MOLA DE RETORNO E PUXADOR HORIZONTAL)
---

### 3.4 PINTURA

As superfícies a pintar serão cuidadosamente limpas e preparadas conforme o tipo de material, obedecendo-se, rigorosamente, às especificações do fabricante. Todos os elementos arquitetônicos, mecânicos e hidráulicos que já estiverem fixados, deverão ser protegidos ou lacrados para que não sejam danificados. A pintura deverá ser feita em 3 demãos e apresentar, quando concluída, uniformidade de textura, tonalidade e brilho.

#### 3.4.1 Emassamento

As superfícies a serem pintadas deverão receber duas demãos de massa, a primeira com função de corrigir as pequenas imperfeições da superfície na qual será aplicada e a segunda para tornar a superfície lisa.

O uso da massa proporcionará proteção e uniformidade, reduzindo o consumo de tinta, melhorando sua absorção e melhorando a aparência e a resistência do acabamento.

Nas paredes externas e nas áreas úmidas, como banheiros e cozinhas, deverá ser utilizada massa do tipo acrílica. E nas paredes internas deverá ser utilizada massa corrida.

Referência comercial:

Suvinil Massa Acrílica e Suvinil Massa Corrida, ou similar de igual ou superior característica técnica.

#### 3.4.2 Paredes Internas

As superfícies a serem pintadas serão cuidadosamente limpas e preparadas conforme o tipo de material, obedecendo-se rigorosamente às especificações

do fabricante. Todos os elementos arquitetônicos, mecânicos e hidráulicos que já estiverem fixados deverão ser protegidos ou lacrados para que não sejam danificados.

Todo e qualquer dano a pintura existente recorrente do serviço prestado será de responsabilidade e à custa da CONTRATADA.

O trecho que sofrer danos a pintura existente, deverá ser lixado e emassado e pintado novamente conforme as instruções acima com pintura tipo acrílica, com acabamento e cor similar a existente.

Todas as tintas devem ser previamente testadas em pequenas proporções para então serem aprovadas pela FISCALIZAÇÃO. Somente após tal etapa este serviço poderá ser continuado.

### 3.5 ACABAMENTOS

#### 3.5.1 Rodapé

Todo e qualquer dano aos rodapés existentes recorrente do serviço prestado será de responsabilidade e à custa da CONTRATADA.

O trecho que sofrer danos nos rodapés existentes, deverá ser reparado ou substituído por uma peça de mesmo material do existente, com acabamento e cor similar a existente. Os rodapés deverão ser colados na parede rente com o piso. As quinas das paredes deverão ter cortes em 45° para melhor acabamento e conforme for o caso devem ser feitos acabamentos com massas apropriadas para tal função.

A altura deve ser uniforme a linhada com a altura existente, as peças não podem estar empenadas em nenhuma orientação. A cor das peças deve ser original de fábrica, não sendo aceito a pintura de peças na obra.

Todos os rodapés substituídos ou reparados, devem ser previamente testados em pequenas proporções para então serem aprovadas pela FISCALIZAÇÃO. Somente após tal etapa este serviço poderá ser continuado.

#### 3.5.2 Soleira

Todo e qualquer dano as soleiras existentes recorrentes do serviço prestado será de responsabilidade e à custa da CONTRATADA.

As soleiras que sofrerem danos, deverão ser substituídas por uma peça de mesmo material do existente, com acabamento e cor similar a existente.

Todas as soleiras substituídas, devem ser previamente testadas em pequenas proporções para então serem aprovadas pela FISCALIZAÇÃO. Somente após tal etapa este serviço poderá ser continuado.

### 3.6 INSTALAÇÕES HIDRÁULICAS

As instalações de água fria serão executadas rigorosamente de acordo com os projetos de instalações hidráulicas a ser realizado pela CONTRATADA e executada rigorosamente de acordo com as normas da ABNT.

Os serviços compreenderão a reinstalação dos bebedouros retirados. Estes serviços incluem o isolamento das instalações existentes, quando necessário, prevendo-se o abastecimento dos novos pontos de consumo, de acordo com o novo posicionamento dos aparelhos.

A nova localização dos bebedouros será definida in loco, mediante a aprovação da FISCALIZAÇÃO.

- a) Todas as tubulações de água potável serão de PVC rígido soldável, marca Tigre ou equivalente técnico;
- b) Todos os pontos de uso serão alimentados por tubos com diâmetro mínimo de 25 mm. Esses tubos deverão ser alimentados por um ramal de no mínimo 40 mm, as conexões serão soldadas com cola PVC e os pontos de uso serão com peças LR (azuis) com bucha em latão;
- c) As canalizações de distribuição de água nunca serão inteiramente horizontais, devendo apresentar declividade mínima de 2%, no sentido do escoamento;
- d) Os ramais correrão, sempre que possível, embutidas na alvenaria;
- e) As derivações correrão, sempre que possível, embutidas nas paredes, vazios ou lajes rebaixadas, evitando sempre sua inclusão no concreto;
- f) Durante a montagem e até a época da ligação definitiva dos aparelhos, toda a extremidade livre de tubulação deverá ser vedada com uso de "cap" ou "plug";
- g) Antes do fechamento dos rasgos das paredes ou aterro de valas, as tubulações de água fria deverão ser testadas de acordo com o previsto em norma. Os testes deverão ser executados na presença da FISCALIZAÇÃO; durante a fase de testes, a CONTRATADA deverá tomar todas as providências para que a

água proveniente de eventuais vazamentos não cause danos aos serviços já executados.

#### **4. SERVIÇOS COMPLEMENTARES**

##### **4.1 LIMPEZA**

- a) Deverá ser removido todo entulho do terreno;
- b) Todos os materiais e equipamentos, assim como peças remanescentes e reformas utilizáveis de materiais, ferramentas, acessórios, serão totalmente removidos da reforma;
- c) A limpeza dos aparelhos sanitários deverá ser feita com água e sabão, não sendo permitido o uso de soluções com ácidos;
- d) Os vidros serão submetidos à remoção de:
  - ii. Respingos de tinta, com a utilização de removedor;
  - iii. Restos de massa de vidraceiro, deverão ser retirados com a utilização de removedor e, caso o vidro seja do tipo impresso, utilizar escova macia, cuidando para não danificar as superfícies pintadas de paredes e esquadrias;
  - iv. Após a limpeza, os vidros serão lavados com a utilização de limpa-vidros e secos com flanela.
- e) Os metais cromados ou niquelados, tais como maçanetas, elementos de fixação de divisórias de granito, registro, torneiras etc., serão limpos de respingos de tinta e outros resíduos, com o emprego de removedores apropriados, cuidando para não danificar as superfícies pintadas de paredes e esquadrias. Para a recuperação do brilho natural, deverão, após a secagem, serem lustrados com flanela;
- f) As superfícies em pedra serão lavadas com sabão e água com jato pressurizado;
- g) Todas as ferragens e caixilhos, tais como fechaduras, fechos, cremonas, dobradiças, trilhos, carretilhas, chapas e outros materiais, deverão ser completamente limpos e livres de massas e respingos de tintas, de resíduos de construção;
- h) As partes mecânicas serão apropriadamente lubrificadas, devendo apresentar os movimentos completamente livres.

## 4.2 ENSAIOS E TESTES

- a) Serão procedidos todos os testes para a verificação do perfeito funcionamento de:
  - i. Todas as instalações;
  - ii. Aparelhos e equipamentos.

## 4.3 DIVERSOS

### 4.3.1 Desmontagem de instalações provisórias:

- a) Ao término da reforma/serviço serão desmontados e/ou demolidos e removidos todos os elementos provisórios que foram utilizados como: torres, andaimes, tapumes, barracões, depósito, alojamentos e sanitários;
- b) Serão devidamente removidos da reforma, após o seu término, todos os materiais e equipamentos, assim como peças remanescentes e reformas de materiais, ferramentas e acessórios;

## 5. DISPOSIÇÕES FINAIS

### 5.1 VISTORIA TÉCNICA

- a) Às empresas interessadas será facultada a realização de vistoria às dependências do local onde os serviços serão executados, mediante agendamento, com o objetivo de se inteirar das condições e do grau de dificuldades existentes e para esclarecimentos de dúvidas relacionadas ao objeto licitado, bem como para verificar todas as informações relativas à sua execução.
- b) Compete à empresa licitante fazer minucioso estudo, verificação e comparação de todos os desenhos do projeto arquitetônico, dos detalhes, das especificações e demais elementos integrantes da documentação técnica fornecida pelo Sesc-AR/DF para a execução da obra. Do resultado desta verificação preliminar, que deverá ser feita antes da licitação da obra, deverá a licitante dar imediata comunicação ao Sesc-AR/DF, por escrito, apontando dúvidas ou possíveis discrepâncias que tenham sido observadas, inclusive sobre qualquer transgressão a normas técnicas, regulamentos e leis em vigor,

- de forma a serem sanados os erros e/ou omissões que possam trazer embaraços ao perfeito desenvolvimento das obras e serviços.
- c) O agendamento da vistoria deverá ser feito com antecedência de 24 horas da sua realização, junto à Direção Escolar da Unidade, pelo telefone (61) 3562-8611, no horário comercial, de segunda à sexta-feira.
  - d) Caso a empresa opte por não realizar a vistoria, deverá apresentar declaração, juntamente com a documentação de habilitação, que tem pleno conhecimento das condições e peculiaridades inerentes à natureza dos serviços a serem realizados, assumindo a empresa contratada a total responsabilidade pela ocorrência de eventuais prejuízos em virtude de sua omissão na verificação do local de execução dos serviços.
  - e) Em havendo a realização da vistoria, deverá ser apresentada, juntamente com a documentação de habilitação, a Declaração de Vistoria, conforme modelo constante no anexo ao edital.
  - f) Tendo em vista a apresentação da declaração ou a realização da vistoria, as licitantes não poderão alegar o desconhecimento das condições e do grau de dificuldade existente como justificativa para se eximirem das obrigações assumidas em decorrência deste processo licitatório.

## 5.2 QUALIFICAÇÃO TÉCNICA

As empresas licitantes deverão apresentar, para habilitarem-se na licitação, os seguintes documentos:

- a) Certidão de Registro da empresa e de seu(s) responsável(eis) técnico(s), expedida pelo CREA, com indicação de objeto social compatível com a presente licitação, contendo obrigatoriamente o registro de pelo menos um responsável técnico na área de engenharia civil;
- b) comprovação de capacidade técnico-operacional da empresa para a atividade objeto da contratação, demonstrada por meio da apresentação de Certidão(ões) de Acervo Técnico - CAT de execução de serviços de construção ou reforma de edificações comerciais ou de serviços, emitida(s) pelo CREA, acompanhada(s) do(s) respectivo(s) atestado(s) de execução em nome da empresa, fornecido(s) por pessoa(s) jurídica(s) de direito público ou privado,

devidamente autenticado(s) pelo CREA por meio de anotação expressa que vincule o atestado ao acervo.

- i. o(s) atestado(s) deverá(ão) ser de execução, sendo que não serão consideradas as informações a respeito de elaboração de projetos, fiscalização, coordenação, supervisão, direção ou qualquer outra designação;
  - ii. não será conhecido e nem considerado válido o atestado de capacidade técnica emitido por empresa pertencente ao mesmo grupo empresarial da licitante, sendo considerada como empresa pertencente ao mesmo grupo empresarial aquela controlada ou controladora.
- c) declaração emitida pela empresa licitante de que recebeu todos os documentos que compõem o Instrumento Convocatório e de que tomou conhecimento de todas as cláusulas e condições nele estabelecidas;
- d) declaração de que não utiliza mão de obra direta ou indireta de menores de 18 (dezoito) anos, para a realização de trabalhos noturnos, perigosos ou insalubres, bem como não utiliza, para qualquer trabalho, mão de obra direta ou indireta de menores de 16 (dezesesseis) anos, exceto na condição de aprendiz, a partir de 14 (quatorze) anos, conforme exigência contida no Art. 7º, Inciso XXXIII, da Constituição Federal; e
- e) declaração emitida pela empresa de que tem pleno conhecimento das condições e peculiaridades inerentes à natureza dos serviços a serem realizados, assumindo a empresa a total responsabilidade pela ocorrência de eventuais prejuízos em virtude de sua omissão na verificação do local de execução dos serviços ou que realizou vistoria no local onde o objeto desta licitação será realizado, tomando conhecimento das peculiaridades do local.

### 5.3 REGIME DE EXECUÇÃO DA CONTRATAÇÃO

- a) O prazo máximo de execução das obras e serviços é de 60 (sessenta) dias corridos, contados a partir da data de expedição da ordem de serviço;
- b) No ato da assinatura do contrato, a empresa deverá apresentar comprovação de que possui em seu quadro de pessoal, profissional habilitado na área de engenharia civil, que deverá assumir pessoal e diretamente a execução dos serviços contratados, detentor de qualificação técnico-profissional para a atividade objeto da contratação, demonstrada por meio da apresentação de

Certidão(ões) de Acervo Técnico - CAT emitida(s) pelo CREA, acompanhada(s) do(s) respectivo(s) atestado(s) de execução em nome do profissional, fornecido(s) por pessoa(s) jurídica(s) de direito público ou privado, devidamente autenticado(s) pelo CREA por meio de anotação expressa que vincule o atestado ao acervo, com as seguintes características de maior relevância e valor significativo:

Execução de serviços de construção ou reforma de edificações comerciais ou de serviços, compreendendo a remoção e instalação de portas, portais e guarnições internas e externas de madeira, preferencialmente sem uso de espuma expansiva.

- A comprovação do vínculo do profissional com a empresa far-se-á mediante a apresentação da cópia autenticada do contrato social da empresa, ou da CTPS, ou do Livro de Registro de Empregado, ou de contrato de prestação de serviços.

- c) As propostas serão apresentadas em uma via, devendo conter preço global para execução dos serviços, planilha orçamentária discriminada, cronograma físico-financeiro, prazo de execução não superior a 45 (quarenta e cinco) dias corridos e validade da proposta não inferior a 60 (sessenta) dias;
- d) Ficarão a cargo da CONTRATADA todas as despesas com materiais, mão de obra, ferramentas, fretes, encargos sociais e outras despesas necessárias;
- e) Os projetos complementares necessários serão desenvolvidos pela CONTRATADA, devendo os mesmos serem aprovados pela FISCALIZAÇÃO;
- f) A CONTRATADA deverá fornecer todos os projetos "AS-BUILT" referentes à obra, inclusive o de arquitetura, que efetivamente sofrerá alterações;
- g) A Planilha Orçamentária Estimativa fornecida pelo Sesc-AR/DF tem caráter meramente orientativo, devendo a empresa licitante elaborar a sua própria planilha orçamentária, não sendo aceitas alegações para pleiteamento de A Planilha Orçamentária Estimativa fornecida pelo Sesc-AR/DF tem caráter meramente orientativo, devendo a empresa licitante elaborar a sua própria planilha orçamentária, não sendo aceitas alegações para pleiteamento de qualquer diferença na execução dos serviços, pois o contrato será de EMPREITADA POR PREÇO GLOBAL;



- h) Todos os materiais reaproveitáveis, a critério da FISCALIZAÇÃO, deverão ser separados pela CONTRATADA para posterior recolhimento ao depósito da Instituição, sendo o transporte a cargo da CONTRATANTE.
- i) A execução da obra CONTRATADA será planejada e controlada através do Cronograma Físico-Financeiro elaborado pela CONTRATADA e submetido à aprovação do Sesc-AR/DF em até 05 (cinco) dias após a emissão da Ordem de Serviço. A supervisão, a FISCALIZAÇÃO e o acompanhamento da obra CONTRATADA ficarão a cargo do Sesc-AR/DF;
- j) Todas as normas de preparo da superfície e aplicação dos fabricantes deverão ser cuidadosamente seguidas, sendo proibida qualquer ação em desacordo ou não aconselhada pelo mesmo ou por este Caderno;
- k) Todos os danos ocorridos no local da obra, durante a sua execução, deverão ser reparados pela CONTRATADA;

#### 5.4 VERIFICAÇÃO FINAL

Será procedida cuidadosa verificação, por parte da FISCALIZAÇÃO, das perfeitas condições de funcionamento e segurança de todas as instalações de água, esgotos, águas pluviais, aparelhos de modo geral, equipamentos, ferragens e demais componentes da obra.

**Arq. Karoline de Sousa Cunha**  
**CAU nº A162147-5**



EDUSESC TAGUATINGA NORTE  
FORNECIMENTO E INSTALAÇÃO DE PORTAS  
**PLANILHA ORÇAMENTÁRIA ESTIMATIVA**

SERVIÇO SOCIAL DO COMÉRCIO  
SESC/ AR/ DF

ITEM	ORIGEM	CÓDIGO	DESCRIÇÃO	UND.	QUAN.	VALOR UNIT.	VALOR TOTAL
<b>01.0</b>			<b>SERVIÇOS PRELIMINARES</b>				<b>R\$ 7.303,43</b>
<b>01.01</b>			<b>Taxas</b>				
01.01.01	CONFEA	ART	ANOTAÇÃO DE RESPONSABILIDADE TÉCNICA	UN	1,00	R\$ 233,94	R\$ 233,94
<b>01.02</b>			<b>Mobilização e Desmobilização</b>				
01.02.02	SINAPI JUN2021	4813	PLACA DE OBRA EM CHAPA DE ACO GALVANIZADO	M²	2,16	R\$ 225,00	R\$ 486,00
01.02.03	SINAPI JUN2021	10775	LOCAÇÃO DE CONTAINER 2,30 X 6,00 M, ALT. 2,50 M, COM 1 SANITÁRIO, PARA ESCRITÓRIO COMPLETO, SEM DIVISÓRIAS INTERNAS	MÊS	1,00	R\$ 585,00	R\$ 585,00
<b>01.03</b>			<b>Despesas Administrativas</b>				
01.03.01	SINAPI JUN2021	90778	ENGENHEIRO CIVIL DE OBRA PLENO COM ENCARGOS COMPLEMENTARES (1H/DIA)	H	22,00	R\$ 105,61	R\$ 2.323,42
01.03.02	SINAPI JUN2021	93572	ENCARREGADO GERAL DE OBRAS COM ENCARGOS COMPLEMENTARES	MÊS	1,00	R\$ 3.465,25	R\$ 3.465,25
<b>01.04</b>			<b>Segurança do Trabalho</b>				
01.04.01	SINAPI JUN2021	36145+12895+ 36142+12892+ 36152	FORNECIMENTO DE FERRAMENTAS/EQUIPAMENTOS (EPI's/EPC's) E CONSUMÍVEIS	CJ	3,00	R\$ 69,94	R\$ 209,82
<b>02.0</b>			<b>DEMOLIÇÕES, REMOÇÕES E LIMPEZA</b>				<b>R\$ 2.886,16</b>
<b>02.01</b>			<b>Remoção / Demolição</b>				
02.01.01	SINAPI JUN2021	97644	REMOÇÃO DE PORTAS, DE FORMA MANUAL, SEM REAPROVEITAMENTO	M²	159,86	R\$ 7,68	R\$ 1.227,72
02.01.02	SINAPI JUN2021	88248+88267	REMOÇÃO DOS PONTOS DO BEBEDOUROS A SEREM REALOCADOS	H	16,00	R\$ 41,64	R\$ 666,24
02.01.03	COMPOSIÇÃO	CP 001	CARGA MANUAL DE ENTULHO	H	20,00	R\$ 17,61	R\$ 352,20
<b>02.02</b>			<b>Caçamba de Entulho</b>				
02.02.01	COMPOSIÇÃO	CP 002	TRANSPORTE DE ENTULHO EM CAÇAMBAS DE ENTULHO 5M³ (TAXAS SLU INCLUSAS)	UN	2,00	R\$ 320,00	R\$ 640,00
<b>03.0</b>			<b>REVESTIMENTOS DE PAREDES</b>				<b>R\$ 17.281,49</b>
<b>03.01</b>			<b>Base</b>				
03.01.01	SINAPI JUN2021	87878	CHAPISCO APLICADO EM ALVENARIAS E ESTRUTURAS DE CONCRETO INTERNAS, COM COLHER DE PEDREIRO. ARGAMASSA TRAÇO 1:3 COM PREPARO MANUAL	M	382,54	R\$ 2,05	R\$ 784,21
03.01.02	SINAPI JUN2021	87529	REQUADRAÇÃO COM MASSA ÚNICA, PARA RECEBIMENTO DE PINTURA, EM ARGAMASSA TRAÇO 1:2:8, PREPARO MECÂNICO COM BETONEIRA 400L, APLICADA MANUALMENTE EM FACES INTERNAS DE PAREDES, ESPESSURA DE 20MM, COM EXECUÇÃO DE TALISCAS	M	382,54	R\$ 15,68	R\$ 5.996,31
03.01.03	SINAPI JUN2021	88489	APLICAÇÃO MANUAL DE PINTURA COM TINTA LÁTEX ACRÍLICA EM PAREDES, DUAS DEMÃOS. AF 06/2014 - RECUPERAÇÃO PRÓXIMO ÀS PORTAS	M²	765,08	R\$ 13,06	R\$ 9.991,94
03.01.04	SINAPI JUN2021	88489	APLICAÇÃO MANUAL DE PINTURA COM TINTA LÁTEX ACRÍLICA EM PAREDES, DUAS DEMÃOS. AF 06/2014 - ARREMATES DOS PONTOS HIDRÁULICOS	M²	38,98	R\$ 13,06	R\$ 509,03
<b>04.0</b>			<b>ESQUADRIAS</b>				<b>R\$ 89.378,33</b>
<b>04.01</b>			<b>Portas</b>				



EDUSESC TAGUATINGA NORTE  
FORNECIMENTO E INSTALAÇÃO DE PORTAS  
**PLANILHA ORÇAMENTÁRIA ESTIMATIVA**

SERVIÇO SOCIAL DO COMÉRCIO  
SESC/ AR/ DF

ITEM	ORIGEM	CÓDIGO	DESCRIÇÃO	UND.	QUAN.	VALOR UNIT.	VALOR TOTAL
04.01.01	COMPOSIÇÃO	CP 004	P01 - 60X210 CM - PORTA DE ABRIR EM MADEIRA IPE, FOLHA COM NUCLEO SEMISSÓLIDO, COM ACABAMENTO EM LAMINADO MELAMINICO NA COR BRANCA, INCLUSO BATENTE, GUARNIÇÃO, FERRAGENS E FECHADURA TIPO ALAVANCA EXTERNA CROMADA CONFORME PROJETO DE ARQUITETURA. INCLUSO APLICAÇÃO DE CHAPA METÁLICA EM INOX DOBRADA PARA PROTEÇÃO DA BASE DA PORTA.	UN	1,00	R\$ 989,10	R\$ 989,10
04.01.02	COMPOSIÇÃO	CP 005	P02 - 80X210 CM - PORTA DE ABRIR EM MADEIRA IPE, FOLHA COM NUCLEO SÓLIDO, COM ACABAMENTO EM LAMINADO MELAMINICO NA COR BRANCA, INCLUSO BATENTE, GUARNIÇÃO, FERRAGENS E FECHADURA TIPO ALAVANCA EXTERNA CROMADA CONFORME PROJETO DE ARQUITETURA. INCLUSO APLICAÇÃO DE CHAPA METÁLICA EM INOX DOBRADA PARA PROTEÇÃO DA BASE DA PORTA.	UN	21,00	R\$ 1.145,07	R\$ 24.046,43
04.01.03	COMPOSIÇÃO	CP 006	P03 - 80X210 CM - PORTA DE ABRIR EM MADEIRA IPE, FOLHA COM NUCLEO SEMISSÓLIDO, COM ACABAMENTO EM LAMINADO MELAMINICO NA COR BRANCA, COM VISOR RETANGULAR 20x60cm EM VIDRO TEMPERADO INCOLOR E= 8mm, INCLUSO BATENTE, GUARNIÇÃO, FERRAGENS E FECHADURA TIPO ALAVANCA EXTERNA CROMADA CONFORME PROJETO DE ARQUITETURA. INCLUSO APLICAÇÃO DE CHAPA METÁLICA EM INOX DOBRADA PARA PROTEÇÃO DA BASE DA PORTA.	UN	3,00	R\$ 1.065,90	R\$ 3.197,70
04.01.04	COMPOSIÇÃO	CP 007	P04 - 80X210 CM - PORTA DE ABRIR EM MADEIRA IPE, FOLHA COM NUCLEO SEMISSÓLIDO, COM ACABAMENTO EM LAMINADO MELAMINICO NA COR BRANCA, COM VISOR QUADRADO 30x30cm EM VIDRO TEMPERADO INCOLOR E= 8mm, INCLUSO BATENTE, GUARNIÇÃO, FERRAGENS E FECHADURA TIPO ALAVANCA EXTERNA CROMADA CONFORME PROJETO DE ARQUITETURA. INCLUSO APLICAÇÃO DE CHAPA METÁLICA EM INOX DOBRADA PARA PROTEÇÃO DA BASE DA PORTA.	UN	1,00	R\$ 1.051,54	R\$ 1.051,54
04.01.05	COMPOSIÇÃO	CP 008	P05 - 90X210 CM - PORTA DE ABRIR EM MADEIRA IPE, FOLHA COM NUCLEO SÓLIDO, COM ACABAMENTO EM LAMINADO MELAMINICO NA COR BRANCA, INCLUSO BATENTE, GUARNIÇÃO, FERRAGENS E FECHADURA TIPO ALAVANCA EXTERNA CROMADA CONFORME PROJETO DE ARQUITETURA. INCLUSO APLICAÇÃO DE CHAPA METÁLICA EM INOX DOBRADA PARA PROTEÇÃO DA BASE DA PORTA.	UN	5,00	R\$ 1.178,60	R\$ 5.893,01
04.01.06	COMPOSIÇÃO	CP 009	P06 - 90X210 CM - PORTA DE ABRIR EM MADEIRA IPE, FOLHA COM NUCLEO SEMISSÓLIDO, COM ACABAMENTO EM LAMINADO MELAMINICO NA COR BRANCA, COM VISOR RETANGULAR 20x60cm EM VIDRO TEMPERADO INCOLOR E= 8mm, INCLUSO BATENTE, GUARNIÇÃO, FERRAGENS E FECHADURA TIPO ALAVANCA EXTERNA CROMADA CONFORME PROJETO DE ARQUITETURA. INCLUSO APLICAÇÃO DE CHAPA METÁLICA EM INOX DOBRADA PARA PROTEÇÃO DA BASE DA PORTA.	UN	23,00	R\$ 1.113,52	R\$ 25.610,89
04.01.07	COMPOSIÇÃO	CP 010	P07 - 90X210 CM - PORTA DE ABRIR EM MADEIRA IPE, FOLHA COM NUCLEO SEMISSÓLIDO, COM ACABAMENTO EM LAMINADO MELAMINICO NA COR BRANCA, COM VISOR QUADRADO 30x30cm EM VIDRO TEMPERADO INCOLOR E= 8mm, INCLUSO BATENTE, GUARNIÇÃO, FERRAGENS E FECHADURA TIPO ALAVANCA EXTERNA CROMADA CONFORME PROJETO DE ARQUITETURA. INCLUSO APLICAÇÃO DE CHAPA METÁLICA EM INOX DOBRADA PARA PROTEÇÃO DA BASE DA PORTA.	UN	14,00	R\$ 1.105,74	R\$ 15.480,40
04.01.08	COMPOSIÇÃO	CP 011	P08 - 90 X 210 - PORTA ACESSÍVEL DE ABRIR EM MADEIRA IPÊ COM ACABAMENTO LAMINADO MELAMÍNICO NA COR BRANCA, COM FECHADURA TIPO EXTERNA E MAÇANETA TIPO ALAVANCA EXTERNA CROMADA CONFORME PROJETO DE ARQUITETURA (COM PLACA AÇO INOX, MAÇANETA ALAVANCA COM MOLA DE RETORNO E PUXADOR HORIZONTAL)	UN	8,00	R\$ 1.638,66	R\$ 13.109,25
<b>05.0</b>			<b>REVESTIMENTO DE PISO</b>				<b>R\$ 1.185,48</b>



EDUSESC TAGUATINGA NORTE  
FORNECIMENTO E INSTALAÇÃO DE PORTAS  
**PLANILHA ORÇAMENTÁRIA ESTIMATIVA**

SERVIÇO SOCIAL DO COMÉRCIO  
SESC/ AR/ DF

ITEM	ORIGEM	CÓDIGO	DESCRIÇÃO	UND.	QUAN.	VALOR UNIT.	VALOR TOTAL
<b>05.01</b>			<b>Soleiras</b>				
05.01.01	SINAPI JUN2021	98689	SOLEIRA EM GRANITO, LARGURA 15 CM, ESPESSURA 2,0 CM - RECOMPOSIÇÃO DAS SOLEIRAS NECESSÁRIAS CONSIDERANDO TAXA DE PERDA DE 20%	M	12,16	R\$ 97,49	R\$ 1.185,48
<b>06.0</b>			<b>INSTALAÇÕES ELÉTRICAS</b>				<b>R\$ 1.468,32</b>
<b>06.01</b>			<b>Tomadas de Uso Geral</b>				
06.01.01	SINAPI JUN2021	93142	PONTO DE TOMADA RESIDENCIAL INCLUINDO TOMADA 10A/250V, CAIXA ELÉTRICA, ELETRODUTO, CABO, RASGO, QUEBRA E CHUMBAMENTO. (CABO 2,5MM <sup>2</sup> ) - REINSTALAÇÃO DOS BEBEDOUROS	UN	8,00	R\$ 183,54	R\$ 1.468,32
<b>07.0</b>			<b>INSTALAÇÕES HIDROSSANITÁRIAS</b>				<b>R\$ 2.734,80</b>
<b>07.01</b>			<b>Água Fria</b>				
07.01.01	SINAPI JUN2021	89957	PONTO DE CONSUMO TERMINAL DE ÁGUA FRIA (SUBRAMAL) COM TUBULAÇÃO DE PVC, DN 25 MM, INSTALADO EM RAMAL DE ÁGUA, INCLUSOS RASGO E CHUMBAMENTO EM ALVENARIA - REINSTALAÇÃO DOS BEBEDOUROS	UN	8,00	R\$ 128,05	R\$ 1.024,40
<b>07.02</b>			<b>Esgoto</b>				
07.02.01	SINAPI JUN2021	91792	(COMPOSIÇÃO REPRESENTATIVA) DO SERVIÇO DE INSTALAÇÃO DE TUBO DE PVC, SERIE NORMAL, ESGOTO PREDIAL, DN 40 MM (INSTALADO EM RAMAL DE DESCARGA OU RAMAL DE ESGOTO SANITÁRIO), INCLUSIVE CONEXÕES, CORTES E FIXAÇÕES, PARA PRÉDIOS. - REINSTALAÇÃO DOS BEBEDOUROS	M	32,00	R\$ 53,45	R\$ 1.710,40
<b>08.0</b>			<b>LIMPEZA DA OBRA</b>				<b>R\$ 1.549,68</b>
<b>08.01</b>			<b>Limpeza</b>				
08.01.01	SINAPI JUN2021	88316	LIMPEZA PERMANENTE E FINAL DA OBRA	H	88,00	R\$ 17,61	R\$ 1.549,68
<b>SUBTOTAL ESTIMADO</b>							<b>R\$ 123.787,69</b>
<b>BDI</b>						<b>28,81%</b>	<b>R\$ 35.663,23</b>
<b>CUSTO TOTAL ESTIMADO</b>							<b>R\$ 159.450,93</b>



EDUSESC TAGUATINGA  
FORNECIMENTO E INSTALAÇÃO DE PORTAS  
**COMPOSIÇÃO DE PREÇOS UNITÁRIOS**

SERVIÇO SOCIAL DO COMÉRCIO  
SESC/ AR/ DF

		Descrição	UN	Total		
PLANILHA	CP 001	<b>CARGA MANUAL DE ENTULHO</b>	H	<b>R\$ 17,61</b>		
BASE 93138	CÓDIGO	Descrição	UN	<b>Coeficiente</b>	Preço Unitário	Preço Total
SINAPI JUN2021	88316	SERVENTE COM ENCARGOS COMPLEMENTARES	H	1,0000	R\$ 17,61	R\$ 17,61
		Descrição	UN	Total		
MÉDIA DOS PREÇOS	CP 002	<b>TRANSPORTE DE ENTULHO EM CAÇAMBAS DE ENTULHO 5M³ (TAXAS SLU INCLUSAS)</b>	UN	<b>R\$ 320,00</b>		
	CÓDIGO	Descrição	UN	Coeficiente	Preço Unitário	Preço Total
MERCADO	01	Delta Locação de Equipamentos e Containers Eirelli	UN	1,0000	R\$ 300,00	R\$ 300,00
MERCADO	02	Rei do Entulho	UN	1,0000	R\$ 330,00	R\$ 330,00
MERCADO	03	Sia Molas - Sia Entulhos	UN	1,0000	R\$ 330,00	R\$ 330,00
		Descrição	UN	Total		
PLANILHA	CP 003	<b>CONJUNTO DE FECHADURA DA LINHA BASIC, MODELO DUNA MA0987, MATERIAL EM ZAMAK NO ACABAMENTO CROMADO - CR, COMPOSTO DE ESPELHO - 0058 EM LATÃO, FECHADURA 1300 EXTERNA COM DISTÂNCIA BROCA 40MM TIPO I, CLASSIFICADO CONFORME NORMA ABNT NBR 14913:2 - TRÁFEGO MÉDIO, 2 - SEGURANÇA MÉDIA, 3 - COM UMIDADES E INTEMPÉRIES, REF. CJ8758E13CR00K - IMAB - FORNECIMENTO E INSTALAÇÃO</b>	UN	<b>R\$ 158,81</b>		
BASE 90830	CÓDIGO	Descrição	UN	Coeficiente	Preço Unitário	Preço Total
PLANILHA	CP 003A	CONJUNTO DE FECHADURA DA LINHA BASIC, MODELO DUNA MA0987, MATERIAL EM ZAMAK NO ACABAMENTO CROMADO - CR, COMPOSTO DE ESPELHO - 0058 EM LATÃO, FECHADURA 1300 EXTERNA COM DISTÂNCIA BROCA 40MM TIPO I, CLASSIFICADO CONFORME NORMA ABNT NBR 14913:2 - TRÁFEGO MÉDIO, 2 - SEGURANÇA MÉDIA, 3 - COM UMIDADES E INTEMPÉRIES, REF. CJ8758E13CR00K - IMAB	UN	1,0000	R\$ 126,22	R\$ 126,22
SINAPI JUN2021	88261	CARPINTEIRO DE ESQUADRIA COM ENCARGOS COMPLEMENTARES	H	1,0020	R\$ 23,72	R\$ 23,77
SINAPI JUN2021	88316	SERVENTE COM ENCARGOS COMPLEMENTARES	H	0,5010	R\$ 17,61	R\$ 8,82
		Descrição	UN	Total		
MÉDIA DOS PREÇOS	CP 003A	<b>CONJUNTO DE FECHADURA DA LINHA BASIC, MODELO DUNA MA0987, MATERIAL EM ZAMAK NO ACABAMENTO CROMADO - CR, COMPOSTO DE ESPELHO - 0058 EM LATÃO, FECHADURA 1300 EXTERNA COM DISTÂNCIA BROCA 40MM TIPO I, CLASSIFICADO CONFORME NORMA ABNT NBR 14913:2 - TRÁFEGO MÉDIO, 2 - SEGURANÇA MÉDIA, 3 - COM UMIDADES E INTEMPÉRIES, REF. CJ8758E13CR00K - IMAB</b>	UN	<b>R\$ 126,22</b>		
	CÓDIGO	Descrição	UN	Coeficiente	Preço Unitário	Preço Total
MERCADO	1	Americanas	UN	1,0000	R\$ 116,02	R\$ 116,02



EDUSESC TAGUATINGA  
FORNECIMENTO E INSTALAÇÃO DE PORTAS  
**COMPOSIÇÃO DE PREÇOS UNITÁRIOS**

SERVIÇO SOCIAL DO COMÉRCIO  
SESC/ AR/ DF

MERCADO	2	Lazer e Casa	UN	1,0000	R\$ 113,73	R\$ 113,73
MERCADO	3	Spigolon	UN	1,0000	R\$ 148,90	R\$ 148,90
		Descrição	UN	Total		
PLANILHA	CP 004	<b>P01 - 60X210 CM - PORTA DE ABRIR EM MADEIRA IPE, FOLHA COM NUCLEO SEMISSÓLIDO, COM ACABAMENTO EM LAMINADO MELAMINICO NA COR BRANCA, INCLUSO BATENTE, GUARNIÇÃO, FERRAGENS E FECHADURA TIPO ALAVANCA EXTERNA CROMADA CONFORME PROJETO DE ARQUITETURA. INCLUSO APLICAÇÃO DE CHAPA METÁLICA EM INOX DOBRADA PARA PROTEÇÃO DA BASE DA PORTA</b>	UN	R\$ 989,10		
BASE 90788	CÓDIGO	Descrição	UN	Coeficiente	Preço Unitário	Preço Total
SINAPI JUN2021	39490	KIT PORTA PRONTA DE MADEIRA, FOLHA MEDIA (NBR 15930) DE 600 X 2100 MM OU 700 X 2100 MM, DE 35 MM A 40 MM DE ESPESSURA, NUCLEO SEMI-SOLIDO (SARRAFEADO), ESTRUTURA USINADA PARA FECHADURA, CAPA LISA EM HDF, ACABAMENTO MELAMINICO BRANCO (INCLUI MARCO, ALIZARES E DOBRADICAS) CONJUNTO DE FECHADURA DA LINHA BASIC, MODELO DUNA MA0987, MATERIAL EM ZAMAK NO ACABAMENTO CROMADO - CR, COMPOSTO DE ESPELHO - 0058 EM LATÃO, FECHADURA 1300 EXTERNA COM DISTÂNCIA BROCA 40MM TIPO I, CLASSIFICADO CONFORME NORMA ABNT NBR 14913:2 - TRÁFEGO MÉDIO, 2 - SEGURANÇA MÉDIA, 3 - COM UMIDADES E INTEMPÉRIES, REF. CJ8758E13CR00K - IMAB - FORNECIMENTO E INSTALAÇÃO	UN	1,0000	R\$ 682,63	R\$ 682,63
COMPOSIÇÃO	CP 003	EM ZAMAK NO ACABAMENTO CROMADO - CR, COMPOSTO DE ESPELHO - 0058 EM LATÃO, FECHADURA 1300 EXTERNA COM DISTÂNCIA BROCA 40MM TIPO I, CLASSIFICADO CONFORME NORMA ABNT NBR 14913:2 - TRÁFEGO MÉDIO, 2 - SEGURANÇA MÉDIA, 3 - COM UMIDADES E INTEMPÉRIES, REF. CJ8758E13CR00K - IMAB - FORNECIMENTO E INSTALAÇÃO	CJ	1,0000	R\$ 158,81	R\$ 158,81
SINAPI JUN2021	88261	CARPINTEIRO DE ESQUADRIA COM ENCARGOS COMPLEMENTARES	H	0,4600	R\$ 23,72	R\$ 10,91
SINAPI JUN2021	88309	PEDREIRO COM ENCARGOS COMPLEMENTARES	H	2,1880	R\$ 23,90	R\$ 52,29
SINAPI JUN2021	12759*	PLACA EM AÇO INOX ESCOVADO E=1,5MM H=12CM - FORNECIMENTO E INSTALAÇÃO	M²	0,1776	R\$ 289,16	R\$ 51,35
SINAPI JUN2021	88316	SERVENTE COM ENCARGOS COMPLEMENTARES	H	1,2230	R\$ 17,61	R\$ 21,54
SINAPI JUN2021	88629	ARGAMASSA TRAÇO 1:3 (EM VOLUME DE CIMENTO E AREIA MÉDIA ÚMIDA), PREPARO MANUAL.	M3	0,0229	R\$ 505,32	R\$ 11,57
		Descrição	UN	Total		
PLANILHA	CP 005	<b>P02 - 80X210 CM - PORTA DE ABRIR EM MADEIRA IPE, FOLHA COM NUCLEO SÓLIDO, COM ACABAMENTO EM LAMINADO MELAMINICO NA COR BRANCA, INCLUSO BATENTE, GUARNIÇÃO, FERRAGENS E FECHADURA TIPO ALAVANCA EXTERNA CROMADA CONFORME PROJETO DE ARQUITETURA. INCLUSO APLICAÇÃO DE CHAPA METÁLICA EM INOX DOBRADA PARA PROTEÇÃO DA BASE DA PORTA</b>	UN	R\$ 1.145,07		
BASE 90798	CÓDIGO	Descrição	UN	Coeficiente	Preço Unitário	Preço Total

SINAPI JUN2021	39500	KIT PORTA PRONTA DE MADEIRA, FOLHA PESADA (NBR 15930) DE 800 X 2100 MM, DE 40 MM A 45 MM DE ESPESSURA, NUCLEO SOLIDO, CAPA LISA EM HDF, ACABAMENTO MELAMINICO BRANCO (INCLUI MARCO, ALIZARES, DOBRADICAS, E FECHADURA EXTERNA)	UN	1,0000	R\$ 823,24	R\$ 823,24
COMPOSIÇÃO	CP 003	CONJUNTO DE FECHADURA DA LINHA BASIC, MODELO DUNA MA0987, MATERIAL EM ZAMAK NO ACABAMENTO CROMADO - CR, COMPOSTO DE ESPELHO - 0058 EM LATÃO, FECHADURA 1300 EXTERNA COM DISTÂNCIA BROCA 40MM TIPO I, CLASSIFICADO CONFORME NORMA ABNT NBR 14913:2 - TRÁFEGO MÉDIO, 2 - SEGURANÇA MÉDIA, 3 - COM UMIDADES E INTEMPÉRIES, REF. CJ8758E13CR00K - IMAB - FORNECIMENTO E INSTALAÇÃO	CJ	1,0000	R\$ 158,81	R\$ 158,81
SINAPI JUN2021	88261	CARPINTEIRO DE ESQUADRIA COM ENCARGOS COMPLEMENTARES	H	0,4310	R\$ 23,72	R\$ 10,22
SINAPI JUN2021	88309	PEDREIRO COM ENCARGOS COMPLEMENTARES	H	2,1880	R\$ 23,90	R\$ 52,29
SINAPI JUN2021	12759*	PLACA EM AÇO INOX ESCOVADO E=1,5MM H=12CM - FORNECIMENTO E INSTALAÇÃO	M²	0,2336	R\$ 289,16	R\$ 67,55
SINAPI JUN2021	88316	SERVENTE COM ENCARGOS COMPLEMENTARES	H	1,2230	R\$ 17,61	R\$ 21,54
SINAPI JUN2021	88629	ARGAMASSA TRAÇO 1:3 (EM VOLUME DE CIMENTO E AREIA MÉDIA ÚMIDA), PREPARO MANUAL.	M3	0,0226	R\$ 505,32	R\$ 11,42
		Descrição	UN	Total		
PLANILHA	CP 006	<b>P03 - 80X210 CM - PORTA DE ABRIR EM MADEIRA IPE, FOLHA COM NUCLEO SEMISSÓLIDO, COM ACABAMENTO EM LAMINADO MELAMINICO NA COR BRANCA, COM VISOR RETANGULAR 20x60cm EM VIDRO TEMPERADO INCOLOR E= 8mm, INCLUSO BATENTE, GUARNIÇÃO, FERRAGENS E FECHADURA TIPO ALAVANCA EXTERNA CROMADA CONFORME PROJETO DE ARQUITETURA. INCLUSO APLICAÇÃO DE CHAPA METÁLICA EM INOX DOBRADA PARA PROTEÇÃO DA BASE DA PORTA</b>	UN	<b>R\$ 1.065,90</b>		
BASE 90790	CÓDIGO	Descrição	UN	Coeficiente	Preço Unitário	Preço Total
SINAPI JUN2021	39492	KIT PORTA PRONTA DE MADEIRA, FOLHA MEDIA (NBR 15930) DE 800 X 2100 MM, DE 35 MM A 40 MM DE ESPESSURA, NUCLEO SEMI-SOLIDO (SARRAFEADO), ESTRUTURA USINADA PARA FECHADURA, CAPA LISA EM HDF, ACABAMENTO MELAMINICO BRANCO (INCLUI MARCO, ALIZARES E DOBRADICAS)	UN	1,0000	R\$ 703,45	R\$ 703,45
COMPOSIÇÃO	CP 003	CONJUNTO DE FECHADURA DA LINHA BASIC, MODELO DUNA MA0987, MATERIAL EM ZAMAK NO ACABAMENTO CROMADO - CR, COMPOSTO DE ESPELHO - 0058 EM LATÃO, FECHADURA 1300 EXTERNA COM DISTÂNCIA BROCA 40MM TIPO I, CLASSIFICADO CONFORME NORMA ABNT NBR 14913:2 - TRÁFEGO MÉDIO, 2 - SEGURANÇA MÉDIA, 3 - COM UMIDADES E INTEMPÉRIES, REF. CJ8758E13CR00K - IMAB - FORNECIMENTO E INSTALAÇÃO	CJ	1,0000	R\$ 158,81	R\$ 158,81
SINAPI JUN2021	88261	CARPINTEIRO DE ESQUADRIA COM ENCARGOS COMPLEMENTARES	H	0,8325	R\$ 23,72	R\$ 19,75
SINAPI JUN2021	88309	PEDREIRO COM ENCARGOS COMPLEMENTARES	H	2,1880	R\$ 23,90	R\$ 52,29



EDUSESC TAGUATINGA  
FORNECIMENTO E INSTALAÇÃO DE PORTAS  
**COMPOSIÇÃO DE PREÇOS UNITÁRIOS**

SERVIÇO SOCIAL DO COMÉRCIO  
SESC/ AR/ DF

SINAPI JUN2021	12759*	PLACA EM AÇO INOX ESCOVADO E=1,5MM H=12CM - FORNECIMENTO E INSTALAÇÃO	M²	0,2336	R\$ 289,16	R\$ 67,55
SINAPI JUN2021	102180	VIDRO TEMPERADO INCOLOR E = 8 MM - FORNECIMENTO E INSTALAÇÃO COM FERRAGENS	M²	0,1200	R\$ 259,14	R\$ 31,10
SINAPI JUN2021	88316	SERVENTE COM ENCARGOS COMPLEMENTARES	H	1,2230	R\$ 17,61	R\$ 21,54
SINAPI JUN2021	88629	ARGAMASSA TRAÇO 1:3 (EM VOLUME DE CIMENTO E AREIA MÉDIA ÚMIDA), PREPARO MANUAL.	M3	0,0226	R\$ 505,32	R\$ 11,42
		Descrição	UN	Total		
PLANILHA	CP 007	<b>P04 - 80X210 CM - PORTA DE ABRIR EM MADEIRA TIPE, FOLHA COM NUCLEO SEMISSÓLIDO, COM ACABAMENTO EM LAMINADO MELAMINICO NA COR BRANCA, COM VISOR QUADRADO 30x30cm EM VIDRO TEMPERADO INCOLOR E= 8mm, INCLUSO BATENTE, GUARNIÇÃO, FERRAGENS E FECHADURA TIPO ALAVANCA EXTERNA CROMADA CONFORME PROJETO DE ARQUITETURA. INCLUSO APLICAÇÃO DE CHAPA METÁLICA EM INOX DOBRADA PARA PROTEÇÃO DA BASE DA PORTA</b>	UN	<b>R\$ 1.051,54</b>		
BASE 90790	CÓDIGO	Descrição	UN	Coeficiente	Preço Unitário	Preço Total
SINAPI JUN2021	39492	KIT PORTA PRONTA DE MADEIRA, FOLHA MEDIA (NBR 15930) DE 800 X 2100 MM, DE 35 MM A 40 MM DE ESPESSURA, NUCLEO SEMI-SOLIDO (SARRAFEADO), ESTRUTURA USINADA PARA FECHADURA, CAPA LISA EM HDF, ACABAMENTO MELAMINICO BRANCO (INCLUI MARCO, ALIZARES E DOBRADICAS)	UN	1,0000	R\$ 703,45	R\$ 703,45
COMPOSIÇÃO	CP 003	CONJUNTO DE FECHADURA DA LINHA BASIC, MODELO DUNA MA0987, MATERIAL EM ZAMAK NO ACABAMENTO CROMADO - CR, COMPOSTO DE ESPELHO - 0058 EM LATÃO, FECHADURA 1300 EXTERNA COM DISTÂNCIA BROCA 40MM TIPO I, CLASSIFICADO CONFORME NORMA ABNT NBR 14913:2 - TRÁFEGO MÉDIO, 2 - SEGURANÇA MÉDIA, 3 - COM UMIDADES E INTEMPÉRIES, REF. CJ8758E13CR00K - IMAB - FORNECIMENTO E INSTALAÇÃO	CJ	1,0000	R\$ 158,81	R\$ 158,81
SINAPI JUN2021	88261	CARPINTEIRO DE ESQUADRIA COM ENCARGOS COMPLEMENTARES	H	0,5550	R\$ 23,72	R\$ 13,16
SINAPI JUN2021	88309	PEDREIRO COM ENCARGOS COMPLEMENTARES	H	2,1880	R\$ 23,90	R\$ 52,29
SINAPI JUN2021	12759*	PLACA EM AÇO INOX ESCOVADO E=1,5MM H=12CM - FORNECIMENTO E INSTALAÇÃO	M²	0,2336	R\$ 289,16	R\$ 67,55
SINAPI JUN2021	102180	VIDRO TEMPERADO INCOLOR E = 8 MM - FORNECIMENTO E INSTALAÇÃO COM FERRAGENS	M²	0,0900	R\$ 259,14	R\$ 23,32
SINAPI JUN2021	88316	SERVENTE COM ENCARGOS COMPLEMENTARES	H	1,2230	R\$ 17,61	R\$ 21,54
SINAPI JUN2021	88629	ARGAMASSA TRAÇO 1:3 (EM VOLUME DE CIMENTO E AREIA MÉDIA ÚMIDA), PREPARO MANUAL.	M3	0,0226	R\$ 505,32	R\$ 11,42
		Descrição	UN	Total		



PLANILHA	CP 008	<b>P05 - 90X210 CM - PORTA DE ABRIR EM MADEIRA IPE, FOLHA COM NUCLEO SÓLIDO, COM ACABAMENTO EM LAMINADO MELAMINICO NA COR BRANCA, INCLUSO BATENTE, GUARNIÇÃO, FERRAGENS E FECHADURA TIPO ALAVANCA EXTERNA CROMADA CONFORME PROJETO DE ARQUITETURA. INCLUSO APLICAÇÃO DE CHAPA METÁLICA EM INOX DOBRADA PARA PROTEÇÃO DA BASE DA PORTA</b>	UN	R\$ 1.178,60		
BASE 90799	CÓDIGO	Descrição	UN	Coeficiente	Preço Unitário	Preço Total
SINAPI JUN2021	39501	KIT PORTA PRONTA DE MADEIRA, FOLHA PESADA (NBR 15930) DE 900 X 2100MM, DE 40 MM UN 845,54 A 45 MM DE ESPESSURA, NUCLEO SOLIDO, CAPA LISA EM HDF, ACABAMENTO MELAMINICO BRANCO (INCLUI MARCO, ALIZARES, DOBRADICAS E FECHADURA EXTERNA)	UN	1,0000	R\$ 845,54	R\$ 845,54
COMPOSIÇÃO	CP 003	CONJUNTO DE FECHADURA DA LINHA BASIC, MODELO DUNA MA0987, MATERIAL EM ZAMAK NO ACABAMENTO CROMADO - CR, COMPOSTO DE ESPELHO - 0058 EM LATÃO, FECHADURA 1300 EXTERNA COM DISTÂNCIA BROCA 40MM TIPO I, CLASSIFICADO CONFORME NORMA ABNT NBR 14913:2 - TRÁFEGO MÉDIO, 2 - SEGURANÇA MÉDIA, 3 - COM UMIDADES E INTEMPÉRIES, REF. CJ8758E13CR00K - IMAB - FORNECIMENTO E INSTALAÇÃO	CJ	1,0000	R\$ 158,81	R\$ 158,81
SINAPI JUN2021	88261	CARPINTEIRO DE ESQUADRIA COM ENCARGOS COMPLEMENTARES	H	0,4760	R\$ 23,72	R\$ 11,29
SINAPI JUN2021	88309	PEDREIRO COM ENCARGOS COMPLEMENTARES	H	2,1880	R\$ 23,90	R\$ 52,29
SINAPI JUN2021	12759*	PLACA EM AÇO INOX ESCOVADO E=1,5MM H=12CM - FORNECIMENTO E INSTALAÇÃO	M²	0,2616	R\$ 289,16	R\$ 75,64
SINAPI JUN2021	88316	SERVENTE COM ENCARGOS COMPLEMENTARES	H	1,3320	R\$ 17,61	R\$ 23,46
SINAPI JUN2021	88629	ARGAMASSA TRAÇO 1:3 (EM VOLUME DE CIMENTO E AREIA MÉDIA ÚMIDA), PREPARO MANUAL.	M3	0,0229	R\$ 505,32	R\$ 11,57
		Descrição	UN	Total		
PLANILHA	CP 009	<b>P06 - 90X210 CM - PORTA DE ABRIR EM MADEIRA IPE, FOLHA COM NUCLEO SEMISSÓLIDO, COM ACABAMENTO EM LAMINADO MELAMINICO NA COR BRANCA, COM VISOR RETANGULAR 20x60cm EM VIDRO TEMPERADO INCOLOR E= 8mm, INCLUSO BATENTE, GUARNIÇÃO, FERRAGENS E FECHADURA TIPO ALAVANCA EXTERNA CROMADA CONFORME PROJETO DE ARQUITETURA. INCLUSO APLICAÇÃO DE CHAPA METÁLICA EM INOX DOBRADA PARA PROTEÇÃO DA BASE DA PORTA</b>	UN	R\$ 1.113,52		
BASE 100675	CÓDIGO	Descrição	UN	Coeficiente	Preço Unitário	Preço Total
SINAPI JUN2021	39493	KIT PORTA PRONTA DE MADEIRA, FOLHA MEDIA (NBR 15930) DE 900 X 2100 MM, DE 35 MM A 40 MM DE ESPESSURA, NUCLEO SEMI-SOLIDO (SARRAFEADO), ESTRUTURA USINADA PARA FECHADURA, CAPA LISA EM HDF, ACABAMENTO MELAMINICO BRANCO (INCLUI MARCO, ALIZARES E DOBRADICAS)	UN	1,0000	R\$ 754,52	R\$ 754,52



EDUSESC TAGUATINGA  
FORNECIMENTO E INSTALAÇÃO DE PORTAS  
**COMPOSIÇÃO DE PREÇOS UNITÁRIOS**

SERVIÇO SOCIAL DO COMÉRCIO  
SESC/ AR/ DF

COMPOSIÇÃO	CP 003	CONJUNTO DE FECHADURA DA LINHA BASIC, MODELO DUNA MA0987, MATERIAL EM ZAMAK NO ACABAMENTO CROMADO - CR, COMPOSTO DE ESPELHO - 0058 EM LATÃO, FECHADURA 1300 EXTERNA COM DISTÂNCIA BROCA 40MM TIPO I, CLASSIFICADO CONFORME NORMA ABNT NBR 14913:2 - TRÁFEGO MÉDIO, 2 - SEGURANÇA MÉDIA, 3 - COM UMIDADES E INTEMPÉRIES, REF. CJ8758E13CR00K - IMAB - FORNECIMENTO E INSTALAÇÃO	CJ	1,0000	R\$ 158,81	R\$ 158,81
SINAPI JUN2021	88261	CARPINTEIRO DE ESQUADRIA COM ENCARGOS COMPLEMENTARES	H	0,6870	R\$ 23,72	R\$ 16,30
SINAPI JUN2021	88309	PEDREIRO COM ENCARGOS COMPLEMENTARES	H	2,1880	R\$ 23,90	R\$ 52,29
SINAPI JUN2021	12759*	PLACA EM AÇO INOX ESCOVADO E=1,5MM H=12CM - FORNECIMENTO E INSTALAÇÃO	M²	0,2336	R\$ 289,16	R\$ 67,55
SINAPI JUN2021	102180	VIDRO TEMPERADO INCOLOR E = 8 MM - FORNECIMENTO E INSTALAÇÃO COM FERRAGENS	M²	0,1200	R\$ 259,14	R\$ 31,10
SINAPI JUN2021	88316	SERVENTE COM ENCARGOS COMPLEMENTARES	H	1,2230	R\$ 17,61	R\$ 21,54
SINAPI JUN2021	88629	ARGAMASSA TRAÇO 1:3 (EM VOLUME DE CIMENTO E AREIA MÉDIA ÚMIDA), PREPARO MANUAL.	M3	0,0226	R\$ 505,32	R\$ 11,42
		Descrição	UN	Total		
PLANILHA	CP 010	<b>P07 - 90X210 CM - PORTA DE ABRIR EM MADEIRA IPE, FOLHA COM NUCLEO SEMISSÓLIDO, COM ACABAMENTO EM LAMINADO MELAMINICO NA COR BRANCA, COM VISOR QUADRADO 30x30cm EM VIDRO TEMPERADO INCOLOR E= 8mm, INCLUSO BATENTE, GUARNIÇÃO, FERRAGENS E FECHADURA TIPO ALAVANCA EXTERNA CROMADA CONFORME PROJETO DE ARQUITETURA. INCLUSO APLICAÇÃO DE CHAPA METÁLICA EM INOX DOBRADA PARA PROTEÇÃO DA BASE DA PORTA</b>	UN	R\$ 1.105,74		
BASE 100675	CÓDIGO	Descrição	UN	Coeficiente	Preço Unitário	Preço Total
SINAPI JUN2021	39493	KIT PORTA PRONTA DE MADEIRA, FOLHA MEDIA (NBR 15930) DE 900 X 2100 MM, DE 35 MM A 40 MM DE ESPESSURA, NUCLEO SEMI-SOLIDO (SARRAFEADO), ESTRUTURA USINADA PARA FECHADURA, CAPA LISA EM HDF, ACABAMENTO MELAMINICO BRANCO (INCLUI MARCO, ALIZARES E DOBRADICAS)	UN	1,0000	R\$ 754,52	R\$ 754,52
COMPOSIÇÃO	CP 003	CONJUNTO DE FECHADURA DA LINHA BASIC, MODELO DUNA MA0987, MATERIAL EM ZAMAK NO ACABAMENTO CROMADO - CR, COMPOSTO DE ESPELHO - 0058 EM LATÃO, FECHADURA 1300 EXTERNA COM DISTÂNCIA BROCA 40MM TIPO I, CLASSIFICADO CONFORME NORMA ABNT NBR 14913:2 - TRÁFEGO MÉDIO, 2 - SEGURANÇA MÉDIA, 3 - COM UMIDADES E INTEMPÉRIES, REF. CJ8758E13CR00K - IMAB - FORNECIMENTO E INSTALAÇÃO	CJ	1,0000	R\$ 158,81	R\$ 158,81
SINAPI JUN2021	88261	CARPINTEIRO DE ESQUADRIA COM ENCARGOS COMPLEMENTARES	H	0,6870	R\$ 23,72	R\$ 16,30
SINAPI JUN2021	88309	PEDREIRO COM ENCARGOS COMPLEMENTARES	H	2,1880	R\$ 23,90	R\$ 52,29
SINAPI JUN2021	12759*	PLACA EM AÇO INOX ESCOVADO E=1,5MM H=12CM - FORNECIMENTO E INSTALAÇÃO	M²	0,2336	R\$ 289,16	R\$ 67,55



EDUSESC TAGUATINGA  
FORNECIMENTO E INSTALAÇÃO DE PORTAS  
**COMPOSIÇÃO DE PREÇOS UNITÁRIOS**

SERVIÇO SOCIAL DO COMÉRCIO  
SESC/ AR/ DF

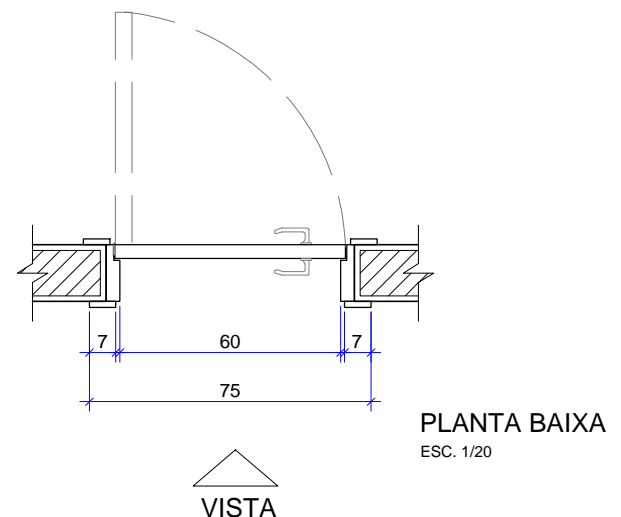
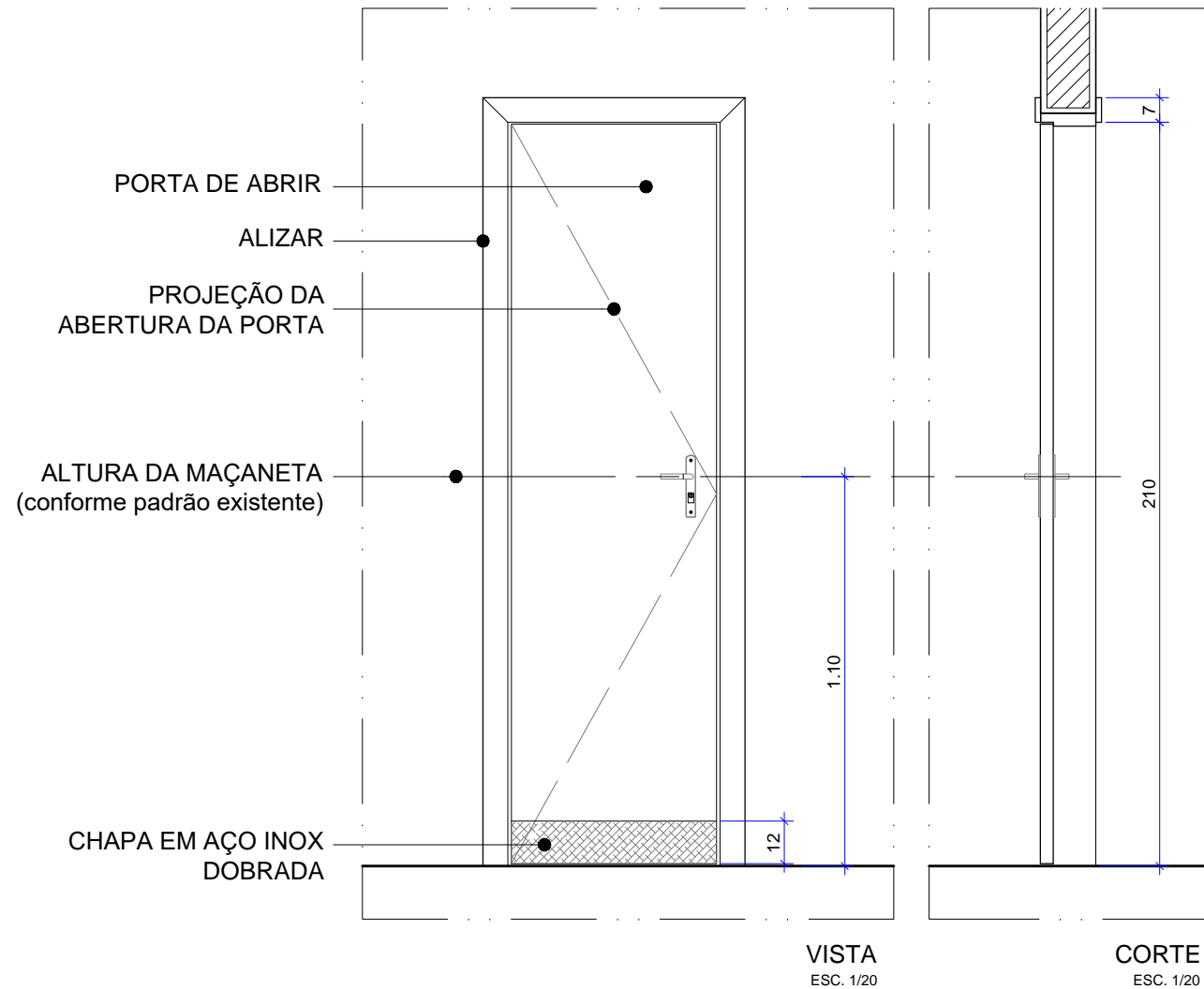
SINAPI JUN2021	102180	VIDRO TEMPERADO INCOLOR E = 8 MM - FORNECIMENTO E INSTALAÇÃO COM FERRAGENS	M²	0,0900	R\$ 259,14	R\$ 23,32
SINAPI JUN2021	88316	SERVENTE COM ENCARGOS COMPLEMENTARES	H	1,2230	R\$ 17,61	R\$ 21,54
SINAPI JUN2021	88629	ARGAMASSA TRAÇO 1:3 (EM VOLUME DE CIMENTO E AREIA MÉDIA ÚMIDA), PREPARO MANUAL.	M3	0,0226	R\$ 505,32	R\$ 11,42
		Descrição	UN	Total		
PLANILHA	CP 011	<b>P08 - 90 X 210 - PORTA ACESSIVEL DE ABRIR EM MADEIRA IPE COM ACABAMENTO LAMINADO MELAMÍNICO NA COR BRANCA, COM FECHADURA TIPO EXTERNA E MAÇANETA TIPO ALAVANCA EXTERNA CROMADA CONFORME PROJETO DE ARQUITETURA (COM PLACA AÇO INOX, MAÇANETA ALAVANCA COM MOLA DE RETORNO E PUXADOR HORIZONTAL)</b>	UN	<b>R\$ 1.638,66</b>		
BASE 90799	CÓDIGO	Descrição	UN	Coeficiente	Preço Unitário	Preço Total
SINAPI JUN2021	39501	KIT PORTA PRONTA DE MADEIRA, FOLHA PESADA (NBR 15930) DE 900 X 2100MM, DE 40 MM UN 845,54 A 45 MM DE ESPESSURA, NUCLEO SOLIDO, CAPA LISA EM HDF, ACABAMENTO MELAMINICO BRANCO (INCLUI MARCO, ALIZARES, DOBRADICAS E FECHADURA EXTERNA)	UN	1,0000	R\$ 845,54	R\$ 845,54
SINAPI JUN2021	CP 003	CONJUNTO DE FECHADURA DA LINHA BASIC, MODELO DUNA MA0987, MATERIAL EM ZAMAK NO ACABAMENTO CROMADO - CR, COMPOSTO DE ESPELHO - 0058 EM LATÃO, FECHADURA 1300 EXTERNA COM DISTÂNCIA BROCA 40MM TIPO I, CLASSIFICADO CONFORME NORMA ABNT NBR 14913:2 - TRÁFEGO MÉDIO, 2 - SEGURANÇA MÉDIA, 3 - COM UMIDADES E INTEMPÉRIES, REF. CJ8758E13CR00K - IMAB - FORNECIMENTO E INSTALAÇÃO	CJ	1,0000	R\$ 158,81	R\$ 158,81
SINAPI JUN2021	88261	CARPINTEIRO DE ESQUADRIA COM ENCARGOS COMPLEMENTARES	H	0,4760	R\$ 23,72	R\$ 11,29
SINAPI JUN2021	88309	PEDREIRO COM ENCARGOS COMPLEMENTARES	H	2,1880	R\$ 23,90	R\$ 52,29
SINAPI JUN2021	12759*	PLACA EM AÇO INOX ESCOVADO E=1,5MM H=40CM - FORNECIMENTO E INSTALAÇÃO	M²	0,7880	R\$ 289,16	R\$ 227,86
SINAPI JUN2021	100874	PUXADOR HORIZONTAL CROMADO DE 40CM LINHA PNE DESIGN REF.: MULTIDOOR 221.19 - FORNECIMENTO E INSTALAÇÃO	UN	1,0000	R\$ 220,90	R\$ 220,90
SINAPI JUN2021	10851	PLACA TÁTIL EM BRAILE NA PAREDE	UN	1,0000	R\$ 28,98	R\$ 28,98
SINAPI JUN2021	10851	PLACA VISUAL PNE NA PORTA	UN	1,0000	R\$ 57,96	R\$ 57,96
SINAPI JUN2021	88316	SERVENTE COM ENCARGOS COMPLEMENTARES	H	1,3320	R\$ 17,61	R\$ 23,46
SINAPI JUN2021	88629	ARGAMASSA TRAÇO 1:3 (EM VOLUME DE CIMENTO E AREIA MÉDIA ÚMIDA), PREPARO MANUAL.	M3	0,0229	R\$ 505,32	R\$ 11,57

**BDI - BENEFÍCIOS E DESPESAS INDIRETAS**

SESC/ AR/ DF

COMPONENTES	INCIDÊNCIAS
<b>A - DESPESAS INDIRETAS</b>	
1. GARANTIA + SEGURO	0,97%
2. RISCO	1,50%
3. DESPESAS FINANCEIRAS	1,41%
4. ADMINISTRAÇÃO CENTRAL	4,48%
<b>B - TRIBUTOS</b>	
1. COFINS - Contribuição para o Financiamento da Seguridade Social	3,00%
2. PIS - Programas de Integração Social	0,65%
3. ISS - Imposto Sobre Serviços de Qualquer Natureza	1,00%
4. CPRB - Contribuição Previdenciária sobre a Receita Bruta	4,50%
<b>SUBTOTAL DE TRIBUTOS</b>	<b>9,15%</b>
<b>C - BONIFICAÇÃO</b>	
1. LUCRO	7,90%
Fórmula de cálculo do BDI do AC 2622/2013 do TCU	
$\text{BDI} = \frac{((1+AC+S+R+G) (1+DF) (1+L))}{(1-T)} - 1$	
<i>AC = taxa e rateio da administração central</i>	
<i>DF = taxa das despesas financeiras</i>	
<i>R = taxa de risco, seguro e garantia do empreendimento</i>	
<i>T = taxa de tributos</i>	
<i>L = taxa de lucro</i>	
<b>BDI =</b>	<b>28,813%</b>
<b>REFERÊNCIAS:</b>	
1) Fórmula de cálculo do BDI: relatório do Acórdão nº 2622/2013-TCU	
2) ISS – Imposto Sobre Serviços – Dec. 25.508/2005 GDF (Redução permitida para 50% de material e 50% referente ao serviço)	

# Porta - P01



## OBSERVAÇÕES

- SERVIÇOS EM OBEDIÊNCIA ÀS ESPECIFICAÇÕES GERAIS E NORMAS DA ABNT;
- QUALQUER ALTERAÇÃO DO PROJETO DEVERÁ SER SUBMETIDA À COINFRA E AO GESTOR DO CONTRATO DA OBRA DO SESC-DF, QUE DEVERÃO CARIMBAR E ASSINAR O APROVO A OBRA;
- DEVERÁ SER REALIZADA VISTORIA AO LOCAL, PARA CONFIRMAR MEDIDAS DO PROJETO;
- OS SERVIÇOS DE DEMOLIÇÃO E REMOÇÃO DEVERÃO SER EXECUTADOS COM A PERFEITA SEGURANÇA NO DESENVOLVIMENTO DOS TRABALHOS E SEM CAUSAR DANOS ÀS ÁREAS ADJACENTES E ESTRUTURAS EXISTENTES. CASO OCORRA ALGUM DANO, AS PEÇAS OU EQUIPAMENTOS DEVERÃO SER SUBSTITUÍDOS POR IGUAL OU SIMILAR TÉCNICO.

## NOTAS GERAIS

- FORNECIMENTO E INSTALAÇÃO DE PORTA DE MADEIRA IPÊ, SEMISSÓLIDA, COM REVESTIMENTO MELAMINICO NA COR BRANCA.
- FORNECIMENTO E INSTALAÇÃO DE PORTAL DE MADEIRA IPÊ.
- FORNECIMENTO E INSTALAÇÃO DE ALIZARES DE MADEIRA IPÊ, SEGUINDO PADRÃO EXISTENTE.
- FORNECIMENTO E INSTALAÇÃO DE CHAPA EM AÇO INOX DOBRADA (RESISTENTE A IMPACTOS), COM 12CM DE ALTURA, COM FECHAMENTO FRONTAL, POSTERIOR, LATERAIS E DE FUNDO, SEGUINDO ESPECIFICAÇÃO DO PADRÃO EXISTENTE.
- FORNECIMENTO E INSTALAÇÃO DE CONJUNTO DE FECHADURA DA LINHA BASIC DO MODELO DUNA MA0987, MATERIAL EM ZAMAK NO ACABAMENTO CROMADO - CR , COMPOSTO DE ESPELHO - 0058 EM LATÃO , FECHADURA 1300 EXTERNA COM DISTÂNCIA BROCA 40 MM TIPO I, CLASSIFICADO CONFORME NORMA ABNT NBR 14913: 2- TRÁFEGO MÉDIO, 2- SEGURANÇA MÉDIA, 3- COM UMIDADES E INTEMPÉRIES, REF. CJ8758E13CR00K - MARCA IMAB.
- FORNECIMENTO E INSTALAÇÃO DE DOBRADIÇAS.
- TODAS AS NORMAS DE PREPARO E APLICAÇÃO DO FABRICANTE DEVERÃO SER CUIDADOSAMENTE SEGUIDAS, SENDO PROIBIDA QUALQUER AÇÃO EM DESACORDO OU NÃO ACONSELHADA PELO MESMO.
- O CONTRATADO DEVERÁ VISITAR PREVIAMENTE O LOCAL DA INSTALAÇÃO DAS PORTAS, PARA TOMAR CONHECIMENTO DE TODAS AS PECULIARIDADES DO SERVIÇO, NÃO SENDO ACEITAS ALEGAÇÕES NO SENTIDO DE IGNORAR AS DIFICULDADES QUE, EVENTUALMENTE SURJAM NO DECORRER DOS TRABALHOS.
- TODOS OS DANOS OCORRIDOS NA EXECUÇÃO DO SERVIÇO DEVERÃO SER REPARADOS PELO COTRATADO, SEM ÔNUS AO SESC DF.
- FICARÃO A CARGO DO CONTRATADO TODAS AS DESPESAS COM MATERIAIS, MÃO-DE-REFORMA, FERRAMENTAS, FRETES ENCARGOS SOCIAIS E OUTRAS DESPESAS NECESSÁRIAS.
- TODAS AS MEDIDAS DEVERÃO SER CONFERIDAS NO LOCAL DO SERVIÇO.

## QUADRO DE PORTAS

MEDIDAS EM CENTÍMETROS

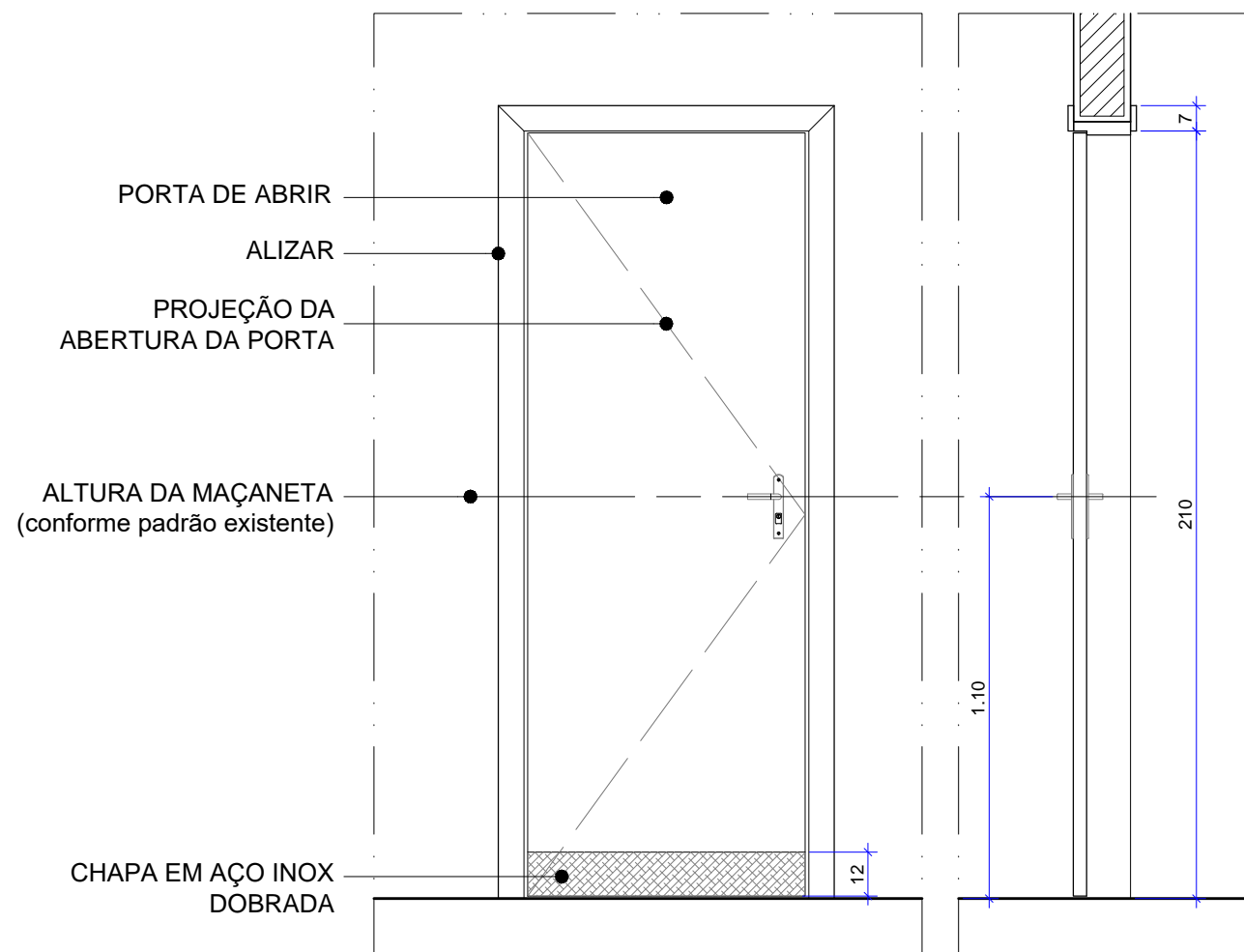
ESQUADRIA	DIMENSÕES	DESCRIÇÃO	QUANT.
P01	60 x 210	Porta de abrir em madeira ipê, semissólida, com revestimento melamínico na cor branca.	01

## LOCALIZAÇÃO

P01	LOCAL DE INSTALAÇÃO	QUANT.
TÉRREO	Portaria da unidade.	01

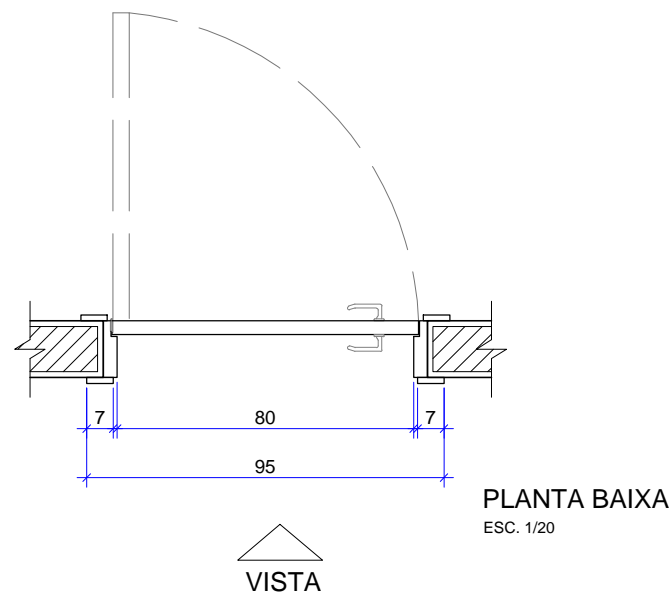
	EDUSESC TAGUATINGA NORTE		Prancha:  <b>01/08</b>
	Projeto:	MAPA DE PORTAS - P01	
	Conteúdo:	Planta baixa Vista frontal Detalhes	
Data:	Maio 2021	Desenho:	Ewaldo Carvalho
		Escala:	1/20

# Porta - P02



VISTA  
ESC. 1/20

CORTE  
ESC. 1/20



PLANTA BAIXA  
ESC. 1/20

VISTA

## OBSERVAÇÕES

- SERVIÇOS EM OBEDIÊNCIA ÀS ESPECIFICAÇÕES GERAIS E NORMAS DA ABNT;
- QUALQUER ALTERAÇÃO DO PROJETO DEVERÁ SER SUBMETIDA À COINFRA E AO GESTOR DO CONTRATO DA OBRA DO SESC-DF, QUE DEVERÃO CARIMBAR E ASSINAR O APROVO A OBRA;
- DEVERÁ SER REALIZADA VISTORIA AO LOCAL, PARA CONFIRMAR MEDIDAS DO PROJETO;
- OS SERVIÇOS DE DEMOLIÇÃO E REMOÇÃO DEVERÃO SER EXECUTADOS COM A PERFEITA SEGURANÇA NO DESENVOLVIMENTO DOS TRABALHOS E SEM CAUSAR DANOS ÀS ÁREAS ADJACENTES E ESTRUTURAS EXISTENTES. CASO OCORRA ALGUM DANO, AS PEÇAS OU EQUIPAMENTOS DEVERÃO SER SUBSTITUÍDOS POR IGUAL OU SIMILAR TÉCNICO.

## NOTAS GERAIS

- FORNECIMENTO E INSTALAÇÃO DE PORTA DE MADEIRA IPÊ, SEMISSÓLIDA, COM REVESTIMENTO MELAMINICO NA COR BRANCA.
- FORNECIMENTO E INSTALAÇÃO DE PORTAL DE MADEIRA IPÊ.
- FORNECIMENTO E INSTALAÇÃO DE ALIZARES DE MADEIRA IPÊ, SEGUINDO PADRÃO EXISTENTE.
- FORNECIMENTO E INSTALAÇÃO DE CHAPA EM AÇO INOX DOBRADA (RESISTENTE A IMPACTOS), COM 12CM DE ALTURA, COM FECHAMENTO FRONTAL, POSTERIOR, LATERAIS E DE FUNDO, SEGUINDO ESPECIFICAÇÃO DO PADRÃO EXISTENTE.
- FORNECIMENTO E INSTALAÇÃO DE CONJUNTO DE FECHADURA DA LINHA BASIC DO MODELO DUNA MA0987, MATERIAL EM ZAMAK NO ACABAMENTO CROMADO - CR, COMPOSTO DE ESPELHO - 0058 EM LATÃO, FECHADURA 1300 EXTERNA COM DISTÂNCIA BROCA 40 MM TIPO I, CLASSIFICADO CONFORME NORMA ABNT NBR 14913: 2- TRÁFEGO MÉDIO, 2- SEGURANÇA MÉDIA, 3- COM UMIDADES E INTEMPÉRIES, REF. CJ8758E13CR00K - MARCA IMAB.
- FORNECIMENTO E INSTALAÇÃO DE DOBRADIÇAS.
- TODAS AS NORMAS DE PREPARO E APLICAÇÃO DO FABRICANTE DEVERÃO SER CUIDADOSAMENTE SEGUIDAS, SENDO PROIBIDA QUALQUER AÇÃO EM DESACORDO OU NÃO ACONSELHADA PELO MESMO.
- O CONTRATADO DEVERÁ VISITAR PREVIAMENTE O LOCAL DA INSTALAÇÃO DAS PORTAS, PARA TOMAR CONHECIMENTO DE TODAS AS PECULIARIDADES DO SERVIÇO, NÃO SENDO ACEITAS ALEGAÇÕES NO SENTIDO DE IGNORAR AS DIFICULDADES QUE, EVENTUALMENTE SURJAM NO DECORRER DOS TRABALHOS.
- TODOS OS DANOS OCORRIDOS NA EXECUÇÃO DO SERVIÇO DEVERÃO SER REPARADOS PELO COTRATADO, SEM ÔNUS AO SESC DF.
- FICARÃO A CARGO DO CONTRATADO TODAS AS DESPESAS COM MATERIAIS, MÃO-DE-REFORMA, FERRAMENTAS, FRETES ENCARGOS SOCIAIS E OUTRAS DESPESAS NECESSÁRIAS.
- TODAS AS MEDIDAS DEVERÃO SER CONFERIDAS NO LOCAL DO SERVIÇO.

## QUADRO DE PORTAS

MEDIDAS EM CENTÍMETROS

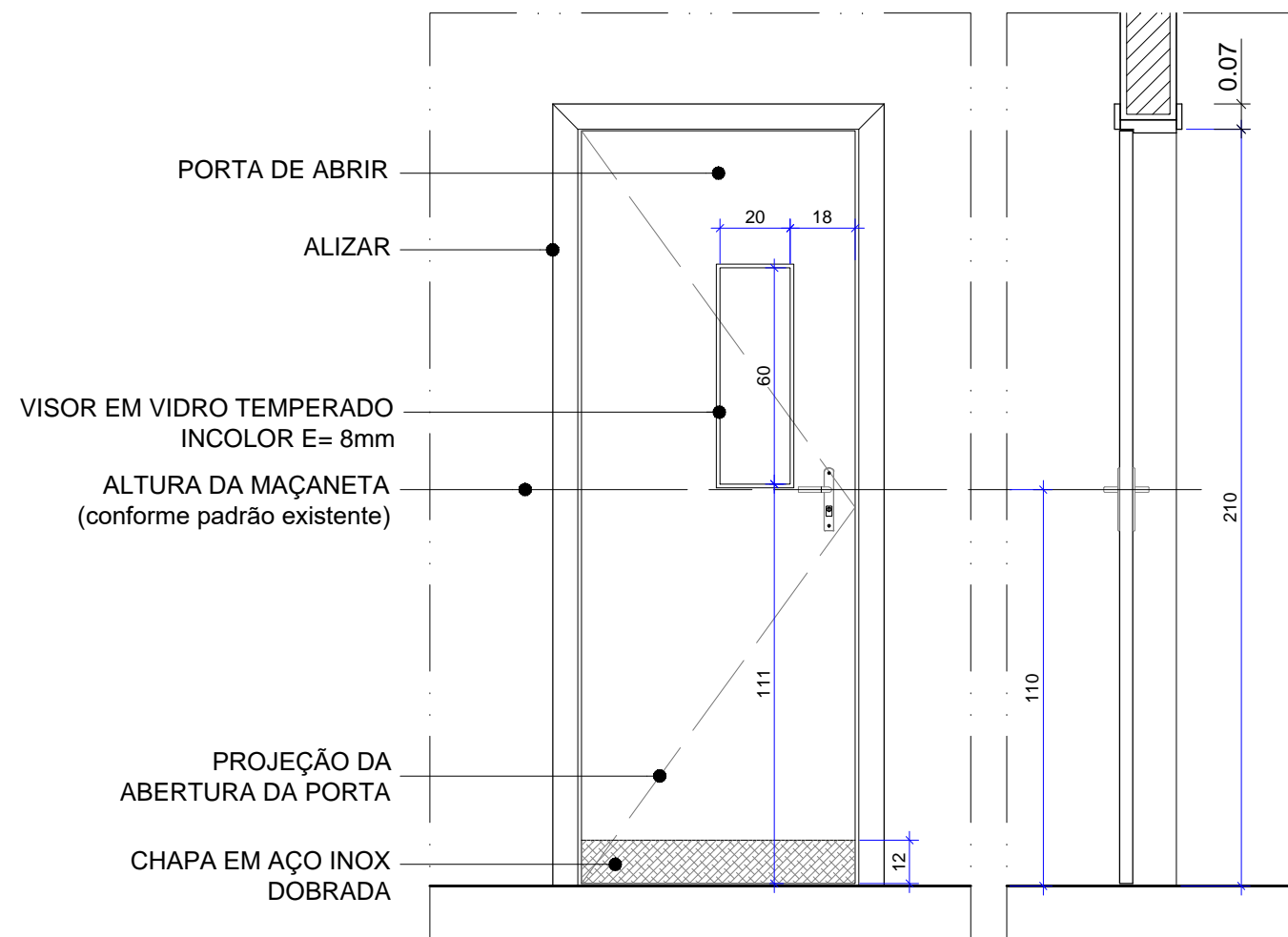
ESQUADRIA	DIMENSÕES	DESCRIÇÃO	QUANT.
P02	80 x 210	Porta de abrir em madeira ipê, semissólida, com revestimento melamínico na cor branca.	21

## LOCALIZAÇÃO

P02	LOCAL DE INSTALAÇÃO	QUANT.
TÉRREO	Banheiros masculino e feminino, vestiários masculino e feminino, e sala da CEB.	05
1º ANDAR	Banheiro da sala de recurso, depósito da sala de recurso, banheiros dos alunos (masculino e feminino), banheiro dos professores (unissex) e depósito da sacada.	06
2º ANDAR	Banheiros dos professores (masculino e feminino), copa da sala dos professores, e banheiros dos alunos (masculino e feminino).	05
3º ANDAR	Banheiro da coordenação (masculino e feminino), banheiros dos alunos (masculino e feminino), e copa da coordenação	05

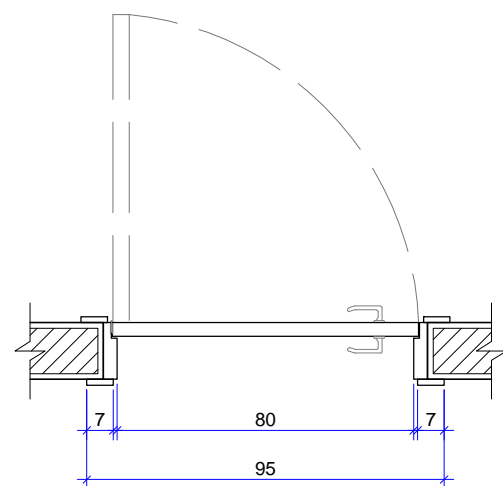
	EDUSESC TAGUATINGA NORTE		Prancha:  <b>02/08</b>
	Projeto:	MAPA DE PORTAS - P02	
	Conteúdo:	Planta baixa Vista frontal Detalhes	
Data:	Maio 2021	Desenho:	Ewaldo Carvalho
		Escala:	1/20

# Porta - P03



VISTA  
ESC. 1/20

CORTE  
ESC. 1/20



PLANTA BAIXA  
ESC. 1/20

VISTA

## OBSERVAÇÕES

- SERVIÇOS EM OBEDIÊNCIA ÀS ESPECIFICAÇÕES GERAIS E NORMAS DA ABNT;
- QUALQUER ALTERAÇÃO DO PROJETO DEVERÁ SER SUBMETIDA À COINFRA E AO GESTOR DO CONTRATO DA OBRA DO SESC-DF, QUE DEVERÃO CARIMBAR E ASSINAR O APROVO A OBRA;
- DEVERÁ SER REALIZADA VISTORIA AO LOCAL, PARA CONFIRMAR MEDIDAS DO PROJETO;
- OS SERVIÇOS DE DEMOLIÇÃO E REMOÇÃO DEVERÃO SER EXECUTADOS COM A PERFEITA SEGURANÇA NO DESENVOLVIMENTO DOS TRABALHOS E SEM CAUSAR DANOS ÀS ÁREAS ADJACENTES E ESTRUTURAS EXISTENTES. CASO OCORRA ALGUM DANO, AS PEÇAS OU EQUIPAMENTOS DEVERÃO SER SUBSTITUÍDOS POR IGUAL OU SIMILAR TÉCNICO.

## NOTAS GERAIS

- FORNECIMENTO E INSTALAÇÃO DE PORTA DE MADEIRA IPÊ, SEMISSÓLIDA, COM REVESTIMENTO MELAMINICO NA COR BRANCA, COM VISOR RETANGULAR, CONFORME PADRÃO EXISTENTE.
- FORNECIMENTO E INSTALAÇÃO DE PORTAL DE MADEIRA IPÊ.
- FORNECIMENTO E INSTALAÇÃO DE ALIZARES DE MADEIRA IPÊ, SEGUINDO PADRÃO EXISTENTE.
- FORNECIMENTO E INSTALAÇÃO DE VIDRO, INCOLOR, TEMPERADO E COM FIXAÇÃO CONFORME PADRÃO EXISTENTE.
- FORNECIMENTO E INSTALAÇÃO DE CHAPA EM AÇO INOX DOBRADA (RESISTENTE A IMPACTOS), COM 12CM DE ALTURA, COM FECHAMENTO FRONTAL, POSTERIOR, LATERAIS E DE FUNDO, SEGUINDO ESPECIFICAÇÃO DO PADRÃO EXISTENTE.
- FORNECIMENTO E INSTALAÇÃO DE CONJUNTO DE FECHADURA DA LINHA BASIC DO MODELO DUNA MA0987, MATERIAL EM ZAMAK NO ACABAMENTO CROMADO - CR , COMPOSTO DE ESPELHO - 0058 EM LATÃO , FECHADURA 1300 EXTERNA COM DISTÂNCIA BROCA 40 MM TIPO I, CLASSIFICADO CONFORME NORMA ABNT NBR 14913: 2- TRÁFEGO MÉDIO, 2- SEGURANÇA MÉDIA, 3- COM UMIDADES E INTEMPÉRIES, REF. CJ8758E13CR00K - MARCA IMAB.
- FORNECIMENTO E INSTALAÇÃO DE DOBRADIÇAS.
- TODAS AS NORMAS DE PREPARO E APLICAÇÃO DO FABRICANTE DEVERÃO SER CUIDADOSAMENTE SEGUIDAS, SENDO PROIBIDA QUALQUER AÇÃO EM DESACORDO OU NÃO ACONSELHADA PELO MESMO.
- O CONTRATADO DEVERÁ VISITAR PREVIAMENTE O LOCAL DA INSTALAÇÃO DAS PORTAS, PARA TOMAR CONHECIMENTO DE TODAS AS PECULIARIDADES DO SERVIÇO, NÃO SENDO ACEITAS ALEGAÇÕES NO SENTIDO DE IGNORAR AS DIFICULDADES QUE, EVENTUALMENTE SURJAM NO DECORRER DOS TRABALHOS.
- TODOS OS DANOS OCORRIDOS NA EXECUÇÃO DO SERVIÇO DEVERÃO SER REPARADOS PELO COTRATADO, SEM ÔNUS AO SESC DF.
- FICARÃO A CARGO DO CONTRATADO TODAS AS DESPESAS COM MATERIAIS, MÃO-DE-REFORMA, FERRAMENTAS, FRETES ENCARGOS SOCIAIS E OUTRAS DESPESAS NECESSÁRIAS.
- TODAS AS MEDIDAS DEVERÃO SER CONFERIDAS NO LOCAL DO SERVIÇO.

## QUADRO DE PORTAS

MEDIDAS EM CENTÍMETROS

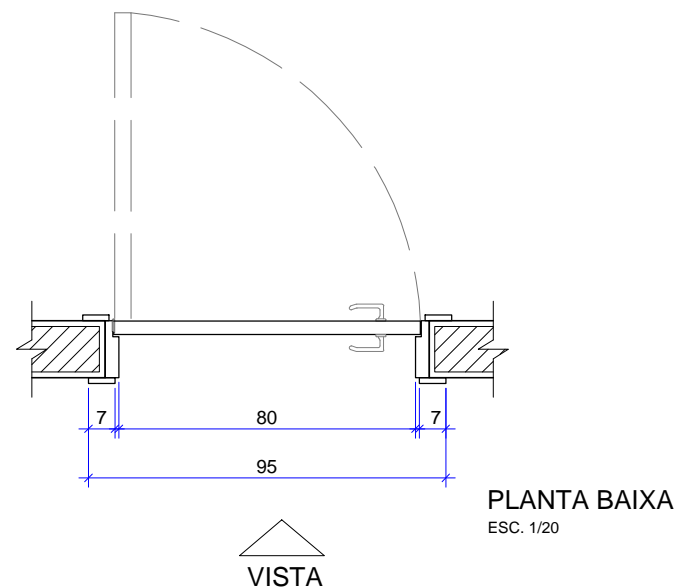
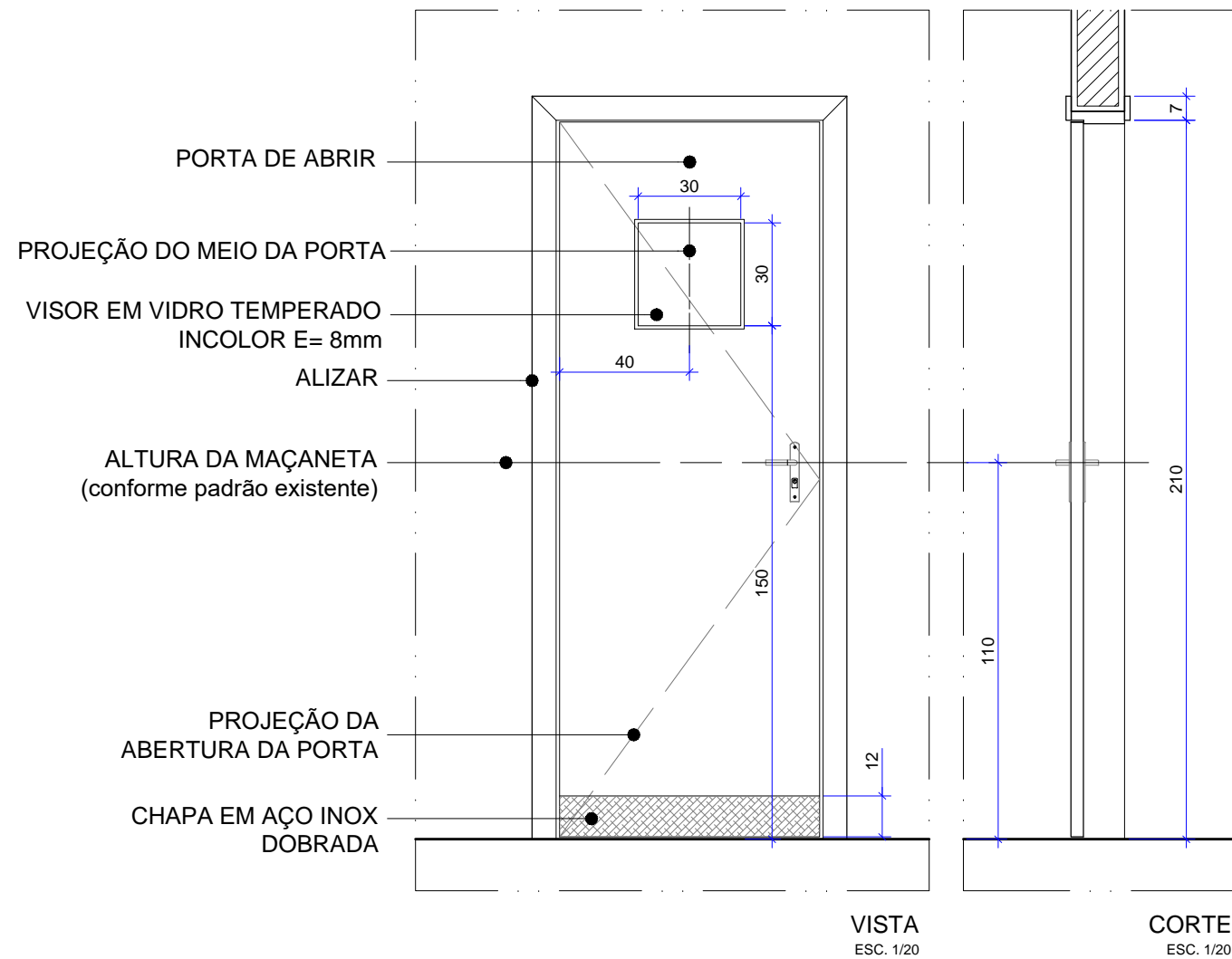
ESQUADRIA	DIMENSÕES	DESCRIÇÃO	QUANT.
P03	80 x 210	Porta de abrir em madeira ipê, semissólida, com revestimento melamínico na cor branca, com visor medindo de 20 x 60cm.	03

## LOCALIZAÇÃO

P03	LOCAL DE INSTALAÇÃO	QUANT.
1º ANDAR	Sala de aula A102, Sala de orientação.	02
2º ANDAR	Laboratório de informática	01

	EDUSESC TAGUATINGA NORTE		Prancha:  <b>03/08</b>
	Projeto:	MAPA DE PORTAS - P03	
	Conteúdo:	Planta baixa Vista frontal Detalhes	
Data:	Maio 2021	Desenho:	Ewaldo Carvalho
		Escala:	1/25

# Porta - P04



## OBSERVAÇÕES

- SERVIÇOS EM OBEDIÊNCIA ÀS ESPECIFICAÇÕES GERAIS E NORMAS DA ABNT;
- QUALQUER ALTERAÇÃO DO PROJETO DEVERÁ SER SUBMETIDA À COINFRA E AO GESTOR DO CONTRATO DA OBRA DO SESC-DF, QUE DEVERÃO CARIMBAR E ASSINAR O APROVO A OBRA;
- DEVERÁ SER REALIZADA VISTORIA AO LOCAL, PARA CONFIRMAR MEDIDAS DO PROJETO;
- OS SERVIÇOS DE DEMOLIÇÃO E REMOÇÃO DEVERÃO SER EXECUTADOS COM A PERFEITA SEGURANÇA NO DESENVOLVIMENTO DOS TRABALHOS E SEM CAUSAR DANOS ÀS ÁREAS ADJACENTES E ESTRUTURAS EXISTENTES. CASO OCORRA ALGUM DANO, AS PEÇAS OU EQUIPAMENTOS DEVERÃO SER SUBSTITUÍDOS POR IGUAL OU SIMILAR TÉCNICO.

## NOTAS GERAIS

- FORNECIMENTO E INSTALAÇÃO DE PORTA DE MADEIRA IPÊ, SEMISSÓLIDA, COM REVESTIMENTO MELAMINICO NA COR BRANCA, COM VISOR QUADRADO, CONFORME PADRÃO EXISTENTE.
- FORNECIMENTO E INSTALAÇÃO DE PORTAL DE MADEIRA IPÊ.
- FORNECIMENTO E INSTALAÇÃO DE ALIZARES DE MADEIRA IPÊ, SEGUINDO PADRÃO EXISTENTE.
- FORNECIMENTO E INSTALAÇÃO DE VIDRO, INCOLOR, TEMPERADO E COM FIXAÇÃO CONFORME PADRÃO EXISTENTE.
- FORNECIMENTO E INSTALAÇÃO DE CHAPA EM AÇO INOX DOBRADA (RESISTENTE A IMPACTOS), COM 12CM DE ALTURA, COM FECHAMENTO FRONTAL, POSTERIOR, LATERAIS E DE FUNDO, SEGUINDO ESPECIFICAÇÃO DO PADRÃO EXISTENTE.
- FORNECIMENTO E INSTALAÇÃO DE CONJUNTO DE FECHADURA DA LINHA BASIC DO MODELO DUNA MA0987, MATERIAL EM ZAMAK NO ACABAMENTO CROMADO - CR , COMPOSTO DE ESPELHO - 0058 EM LATÃO , FECHADURA 1300 EXTERNA COM DISTÂNCIA BROCA 40 MM TIPO I, CLASSIFICADO CONFORME NORMA ABNT NBR 14913: 2- TRÁFEGO MÉDIO, 2- SEGURANÇA MÉDIA, 3- COM UMIDADES E INTEMPÉRIES, REF. CJ8758E13CR00K - MARCA IMAB.
- FORNECIMENTO E INSTALAÇÃO DE DOBRADIÇAS.
- TODAS AS NORMAS DE PREPARO E APLICAÇÃO DO FABRICANTE DEVERÃO SER CUIDADOSAMENTE SEGUIDAS, SENDO PROIBIDA QUALQUER AÇÃO EM DESACORDO OU NÃO ACONSELHADA PELO MESMO.
- O CONTRATADO DEVERÁ VISITAR PREVIAMENTE O LOCAL DA INSTALAÇÃO DAS PORTAS, PARA TOMAR CONHECIMENTO DE TODAS AS PECULIARIDADES DO SERVIÇO, NÃO SENDO ACEITAS ALEGAÇÕES NO SENTIDO DE IGNORAR AS DIFICULDADES QUE, EVENTUALMENTE SURJAM NO DECORRER DOS TRABALHOS.
- TODOS OS DANOS OCORRIDOS NA EXECUÇÃO DO SERVIÇO DEVERÃO SER REPARADOS PELO COTRATADO, SEM ÔNUS AO SESC DF.
- FIÇARÃO A CARGO DO CONTRATADO TODAS AS DESPESAS COM MATERIAIS, MÃO-DE-REFORMA, FERRAMENTAS, FRETES ENCARGOS SOCIAIS E OUTRAS DESPESAS NECESSÁRIAS.
- TODAS AS MEDIDAS DEVERÃO SER CONFERIDAS NO LOCAL DO SERVIÇO.

## QUADRO DE PORTAS

MEDIDAS EM CENTÍMETROS

ESQUADRIA	DIMENSÕES	DESCRIÇÃO	QUANT.
P04	80 x 210	Porta de abrir em madeira ipê, semissólida, com revestimento melamínico na cor branca, com visor centralizado, com medida de 30 x 30cm.	01

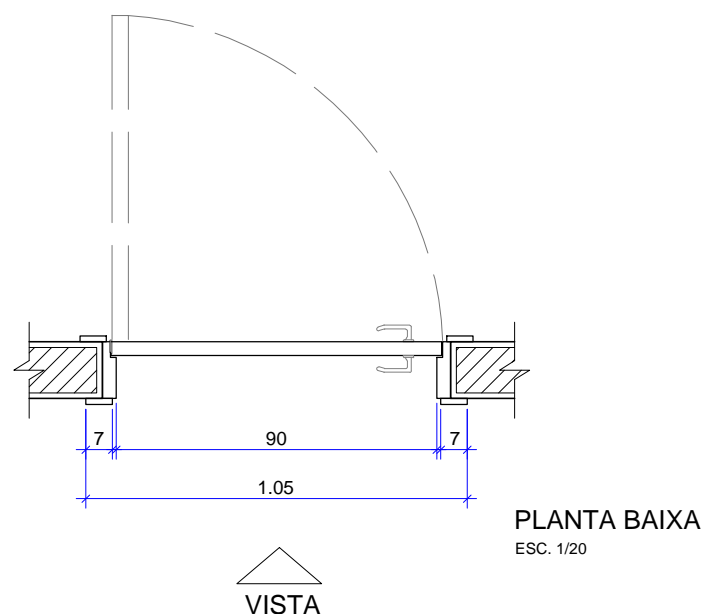
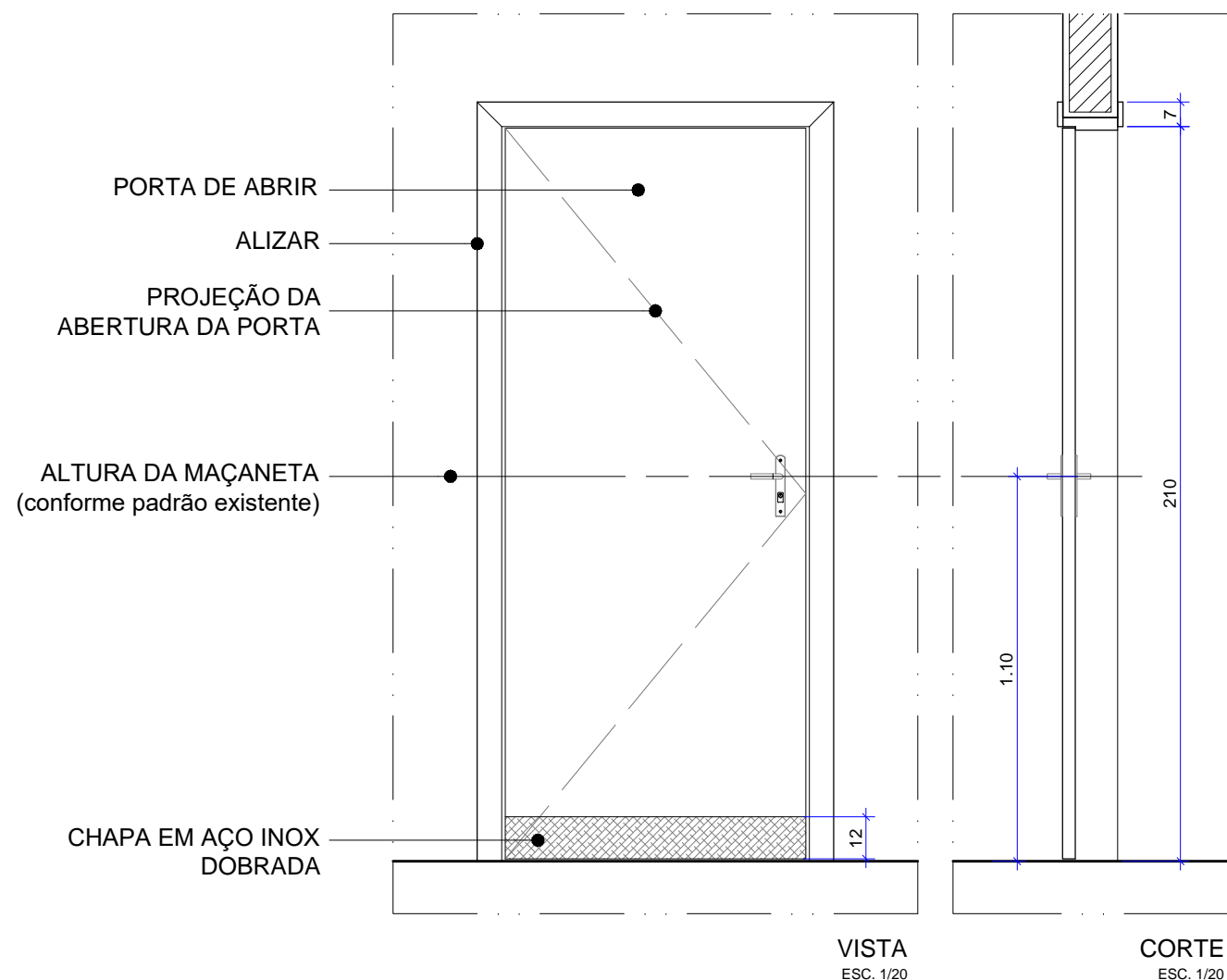
## LOCALIZAÇÃO

P04	LOCAL DE INSTALAÇÃO	QUANT.
2º ANDAR	Sala de apoio pedagógico	01

	EDUSESC TAGUATINGA NORTE		Prancha:  <b>04/08</b>
	Projeto:	MAPA DE PORTAS - P04	
	Conteúdo:	Planta baixa Vista frontal Detalhes	
Data:	Maio 2021	Desenho:	Ewaldo Carvalho
		Escala:	1/25



# Porta - P05



## OBSERVAÇÕES

- SERVIÇOS EM OEDIÊNCIA ÀS ESPECIFICAÇÕES GERAIS E NORMAS DA ABNT;
- QUALQUER ALTERAÇÃO DO PROJETO DEVERÁ SER SUBMETIDA À COINFRA E AO GESTOR DO CONTRATO DA OBRA DO SESC-DF, QUE DEVERÃO CARIMBAR E ASSINAR O APROVO A OBRA;
- DEVERÁ SER REALIZADA VISTORIA AO LOCAL, PARA CONFIRMAR MEDIDAS DO PROJETO;
- OS SERVIÇOS DE DEMOLIÇÃO E REMOÇÃO DEVERÃO SER EXECUTADOS COM A PERFEITA SEGURANÇA NO DESENVOLVIMENTO DOS TRABALHOS E SEM CAUSAR DANOS ÀS ÁREAS ADJACENTES E ESTRUTURAS EXISTENTES. CASO OCORRA ALGUM DANO, AS PEÇAS OU EQUIPAMENTOS DEVERÃO SER SUBSTITUÍDOS POR IGUAL OU SIMILAR TÉCNICO.

## NOTAS GERAIS

- FORNECIMENTO E INSTALAÇÃO DE PORTA DE MADEIRA IPÊ, SEMISSÓLIDA, COM REVESTIMENTO MELAMINICO NA COR BRANCA.
- FORNECIMENTO E INSTALAÇÃO DE PORTAL DE MADEIRA IPÊ.
- FORNECIMENTO E INSTALAÇÃO DE ALIZARES DE MADEIRA IPÊ, SEGUINDO PADRÃO EXISTENTE.
- FORNECIMENTO E INSTALAÇÃO DE CHAPA EM AÇO INOX DOBRADA (RESISTENTE A IMPACTOS), COM 12CM DE ALTURA, COM FECHAMENTO FRONTAL, POSTERIOR, LATERAIS E DE FUNDO, SEGUINDO ESPECIFICAÇÃO DO PADRÃO EXISTENTE.
- FORNECIMENTO E INSTALAÇÃO DE CONJUNTO DE FECHADURA DA LINHA BASIC DO MODELO DUNA MA0987, MATERIAL EM ZAMAK NO ACABAMENTO CROMADO - CR, COMPOSTO DE ESPELHO - 0058 EM LATÃO, FECHADURA 1300 EXTERNA COM DISTÂNCIA BROCA 40 MM TIPO I, CLASSIFICADO CONFORME NORMA ABNT NBR 14913: 2- TRÁFEGO MÉDIO, 2- SEGURANÇA MÉDIA, 3- COM UMIDADES E INTEMPÉRIES, REF. CJ8758E13CR00K - MARCA IMAB.
- FORNECIMENTO E INSTALAÇÃO DE DOBRADIÇAS.
- TODAS AS NORMAS DE PREPARO E APLICAÇÃO DO FABRICANTE DEVERÃO SER CUIDADOSAMENTE SEGUIDAS, SENDO PROIBIDA QUALQUER AÇÃO EM DESACORDO OU NÃO ACONSELHADA PELO MESMO.
- O CONTRATADO DEVERÁ VISITAR PREVIAMENTE O LOCAL DA INSTALAÇÃO DAS PORTAS, PARA TOMAR CONHECIMENTO DE TODAS AS PECULIARIDADES DO SERVIÇO, NÃO SENDO ACEITAS ALEGAÇÕES NO SENTIDO DE IGNORAR AS DIFICULDADES QUE, EVENTUALMENTE SURJAM NO DECORRER DOS TRABALHOS.
- TODOS OS DANOS OCORRIDOS NA EXECUÇÃO DO SERVIÇO DEVERÃO SER REPARADOS PELO COTRATADO, SEM ÔNUS AO SESC DF.
- FIÇARÃO A CARGO DO CONTRATADO TODAS AS DESPESAS COM MATERIAIS, MÃO-DE-REFORMA, FERRAMENTAS, FRETES ENCARGOS SOCIAIS E OUTRAS DESPESAS NECESSÁRIAS.
- TODAS AS MEDIDAS DEVERÃO SER CONFERIDAS NO LOCAL DO SERVIÇO.

## QUADRO DE PORTAS

MEDIDAS EM CENTÍMETROS

ESQUADRIA	DIMENSÕES	DESCRIÇÃO	QUANT.
P05	90 x 210	Porta de abrir em madeira ipê, semissólida, com revestimento melamínico na cor branca.	05

## LOCALIZAÇÃO

P05	LOCAL DE INSTALAÇÃO	QUANT.
TÉRREO	Vestiários masculino e feminino, deposito e caixa.	04
3º ANDAR	Depósito da escada de emergência.	01

	EDUSESC TAGUATINGA NORTE		Prancha:  <b>05/08</b>
	Projeto:	MAPA DE PORTAS - P05	
	Conteúdo:	Planta baixa Vista frontal Detalhes	
Data:	Maio 2021	Desenho:	Ewaldo Carvalho
		Escala:	1/25

# Porta - P06

## OBSERVAÇÕES

- SERVIÇOS EM OBEEDIÊNCIA ÀS ESPECIFICAÇÕES GERAIS E NORMAS DA ABNT;
- QUALQUER ALTERAÇÃO DO PROJETO DEVERÁ SER SUBMETIDA À COINFRA E AO GESTOR DO CONTRATO DA OBRA DO SESC-DF, QUE DEVERÃO CARIMBAR E ASSINAR O APROVO A OBRA;
- DEVERÁ SER REALIZADA VISTORIA AO LOCAL, PARA CONFIRMAR MEDIDAS DO PROJETO;
- OS SERVIÇOS DE DEMOLIÇÃO E REMOÇÃO DEVERÃO SER EXECUTADOS COM A PERFEITA SEGURANÇA NO DESENVOLVIMENTO DOS TRABALHOS E SEM CAUSAR DANOS ÀS ÁREAS ADJACENTES E ESTRUTURAS EXISTENTES. CASO OCORRA ALGUM DANO, AS PEÇAS OU EQUIPAMENTOS DEVERÃO SER SUBSTITUÍDOS POR IGUAL OU SIMILAR TÉCNICO.

## NOTAS GERAIS

- FORNECIMENTO E INSTALAÇÃO DE PORTA DE MADEIRA IPÊ, SEMISSÓLIDA, COM REVESTIMENTO MELAMINICO NA COR BRANCA, COM VISOR RETANGULAR, CONFORME PADRÃO EXISTENTE.
- FORNECIMENTO E INSTALAÇÃO DE PORTAL DE MADEIRA IPÊ.
- FORNECIMENTO E INSTALAÇÃO DE ALIZARES DE MADEIRA IPÊ, SEGUINDO PADRÃO EXISTENTE.
- FORNECIMENTO E INSTALAÇÃO DE VIDRO, INCOLOR, TEMPERADO E COM FIXAÇÃO CONFORME PADRÃO EXISTENTE.
- FORNECIMENTO E INSTALAÇÃO DE CHAPA EM AÇO INOX DOBRADA (RESISTENTE A IMPACTOS), COM 12CM DE ALTURA, COM FECHAMENTO FRONTAL, POSTERIOR, LATERAIS E DE FUNDO, SEGUINDO ESPECIFICAÇÃO DO PADRÃO EXISTENTE.
- FORNECIMENTO E INSTALAÇÃO DE CONJUNTO DE FECHADURA DA LINHA BASIC DO MODELO DUNA MA0987, MATERIAL EM ZAMAK NO ACABAMENTO CROMADO - CR , COMPOSTO DE ESPELHO - 0058 EM LATÃO , FECHADURA 1300 EXTERNA COM DISTÂNCIA BROCA 40 MM TIPO I, CLASSIFICADO CONFORME NORMA ABNT NBR 14913: 2- TRÁFEGO MÉDIO, 2- SEGURANÇA MÉDIA, 3- COM UMIDADES E INTEMPÉRIES, REF. CJ8758E13CR00K - MARCA IMAB.
- FORNECIMENTO E INSTALAÇÃO DE DOBRADIÇAS.
- TODAS AS NORMAS DE PREPARO E APLICAÇÃO DO FABRICANTE DEVERÃO SER CUIDADOSAMENTE SEGUIDAS, SENDO PROIBIDA QUALQUER AÇÃO EM DESACORDO OU NÃO ACONSELHADA PELO MESMO.
- O CONTRATADO DEVERÁ VISITAR PREVIAMENTE O LOCAL DA INSTALAÇÃO DAS PORTAS, PARA TOMAR CONHECIMENTO DE TODAS AS PECULIARIDADES DO SERVIÇO, NÃO SENDO ACEITAS ALEGAÇÕES NO SENTIDO DE IGNORAR AS DIFICULDADES QUE, EVENTUALMENTE SURJAM NO DECORRER DOS TRABALHOS.
- TODOS OS DANOS OCORRIDOS NA EXECUÇÃO DO SERVIÇO DEVERÃO SER REPARADOS PELO COTRATADO, SEM ÔNUS AO SESC DF.
- FIÇARÃO A CARGO DO CONTRATADO TODAS AS DESPESAS COM MATERIAIS, MÃO-DE-REFORMA, FERRAMENTAS, FRETES ENCARGOS SOCIAIS E OUTRAS DESPESAS NECESSÁRIAS.
- TODAS AS MEDIDAS DEVERÃO SER CONFERIDAS NO LOCAL DO SERVIÇO.

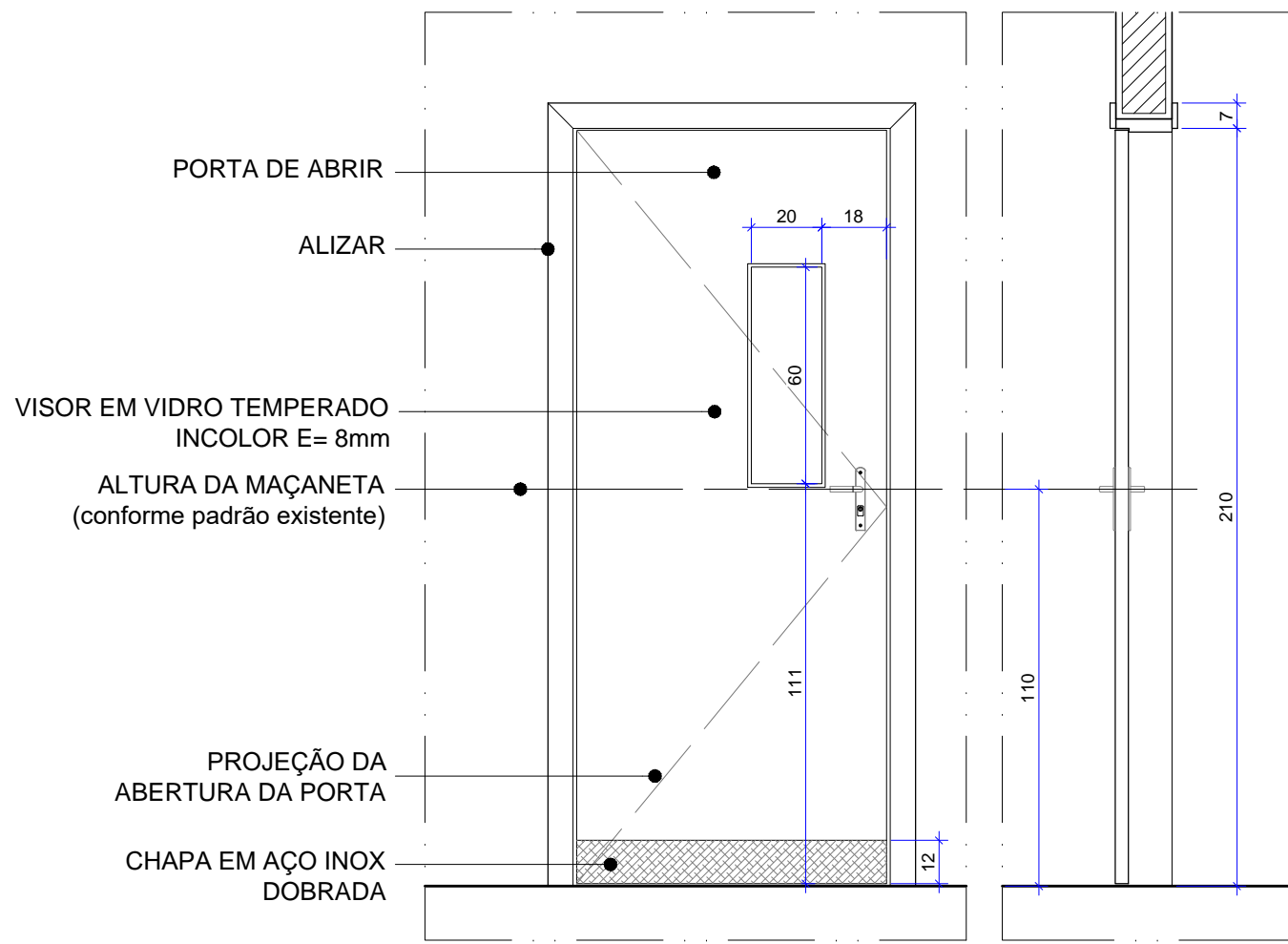
## QUADRO DE PORTAS

MEDIDAS EM CENTÍMETROS

ESQUADRIA	DIMENSÕES	DESCRIÇÃO	QUANT.
P06	90 x 210	Porta de abrir em madeira ipê, semissólida, com revestimento melamínico na cor branca, com visor medindo de 20 x 60cm.	23

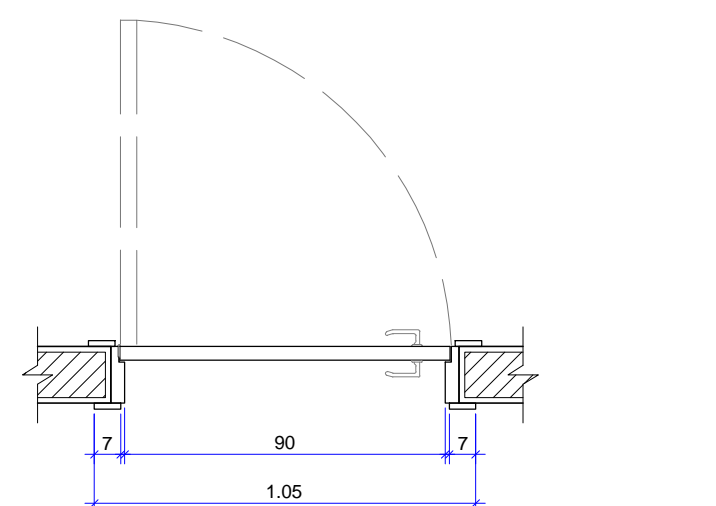
## LOCALIZAÇÃO

P06	LOCAL DE INSTALAÇÃO	QUANT.
1º ANDAR	Salas de aulas A103, A104, B101, B102, B103, B104, B105, laboratório de informática e sala de artes.	09
2º ANDAR	Salas de aulas A205, A206, A207, A208, A209, A210, B206, B207, B208, B209, B210, B211 e laboratório de química.	13
3º ANDAR	Sala de orientação.	01



VISTA  
ESC. 1/20

CORTE  
ESC. 1/20

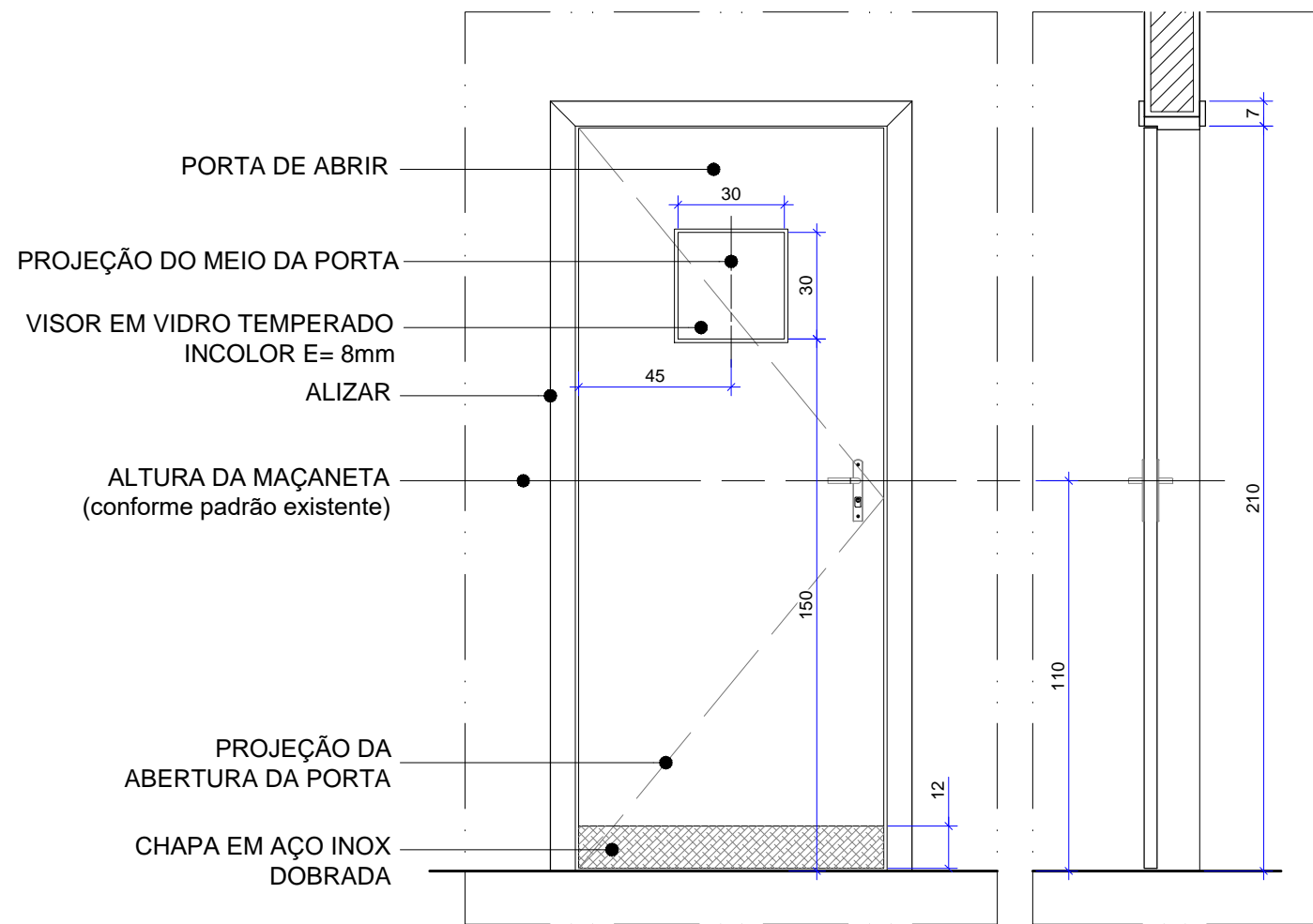


PLANTA BAIXA  
ESC. 1/20

VISTA

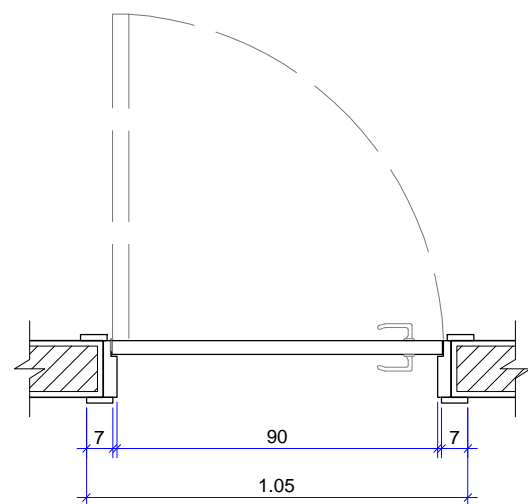
	EDUSESC TAGUATINGA NORTE		Prancha:  <b>06/08</b>
	Projeto:	MAPA DE PORTAS - P06	
Conteúdo:	Planta baixa Vista frontal Detalhes		
Data:	Maio 2021	Desenho:	Ewaldo Carvalho
		Escala:	1/25

# Porta - P07



VISTA  
ESC. 1/20

CORTE  
ESC. 1/20



PLANTA BAIXA  
ESC. 1/20

VISTA

## OBSERVAÇÕES

- SERVIÇOS EM OBEDIÊNCIA ÀS ESPECIFICAÇÕES GERAIS E NORMAS DA ABNT;
- QUALQUER ALTERAÇÃO DO PROJETO DEVERÁ SER SUBMETIDA À COINFRA E AO GESTOR DO CONTRATO DA OBRA DO SESC-DF, QUE DEVERÃO CARIMBAR E ASSINAR O APROVO A OBRA;
- DEVERÁ SER REALIZADA VISTORIA AO LOCAL, PARA CONFIRMAR MEDIDAS DO PROJETO;
- OS SERVIÇOS DE DEMOLIÇÃO E REMOÇÃO DEVERÃO SER EXECUTADOS COM A PERFEITA SEGURANÇA NO DESENVOLVIMENTO DOS TRABALHOS E SEM CAUSAR DANOS ÀS ÁREAS ADJACENTES E ESTRUTURAS EXISTENTES. CASO OCORRA ALGUM DANO, AS PEÇAS OU EQUIPAMENTOS DEVERÃO SER SUBSTITUÍDOS POR IGUAL OU SIMILAR TÉCNICO.

## NOTAS GERAIS

- FORNECIMENTO E INSTALAÇÃO DE PORTA DE MADEIRA IPÊ, SEMISSÓLIDA, COM REVESTIMENTO MELAMINICO NA COR BRANCA, COM VISOR QUADRADO, CONFORME PADRÃO EXISTENTE.
- FORNECIMENTO E INSTALAÇÃO DE PORTAL DE MADEIRA IPÊ.
- FORNECIMENTO E INSTALAÇÃO DE ALIZARES DE MADEIRA IPÊ, SEGUINDO PADRÃO EXISTENTE.
- FORNECIMENTO E INSTALAÇÃO DE VIDRO, INCOLOR, TEMPERADO E COM FIXAÇÃO CONFORME PADRÃO EXISTENTE.
- FORNECIMENTO E INSTALAÇÃO DE CHAPA EM AÇO INOX DOBRADA (RESISTENTE A IMPACTOS), COM 12CM DE ALTURA, COM FECHAMENTO FRONTAL, POSTERIOR, LATERAIS E DE FUNDO, SEGUINDO ESPECIFICAÇÃO DO PADRÃO EXISTENTE.
- FORNECIMENTO E INSTALAÇÃO DE CONJUNTO DE FECHADURA DA LINHA BASIC DO MODELO DUNA MA0987, MATERIAL EM ZAMAK NO ACABAMENTO CROMADO - CR, COMPOSTO DE ESPELHO - 0058 EM LATÃO, FECHADURA 1300 EXTERNA COM DISTÂNCIA BROCA 40 MM TIPO I, CLASSIFICADO CONFORME NORMA ABNT NBR 14913: 2- TRÁFEGO MÉDIO, 2- SEGURANÇA MÉDIA, 3- COM UMIDADES E INTEMPÉRIES, REF. CJ8758E13CR00K - MARCA IMAB.
- FORNECIMENTO E INSTALAÇÃO DE DOBRADIÇAS.
- TODAS AS NORMAS DE PREPARO E APLICAÇÃO DO FABRICANTE DEVERÃO SER CUIDADOSAMENTE SEGUIDAS, SENDO PROIBIDA QUALQUER AÇÃO EM DESACORDO OU NÃO ACONSELHADA PELO MESMO.
- O CONTRATADO DEVERÁ VISITAR PREVIAMENTE O LOCAL DA INSTALAÇÃO DAS PORTAS, PARA TOMAR CONHECIMENTO DE TODAS AS PECULIARIDADES DO SERVIÇO, NÃO SENDO ACEITAS ALEGAÇÕES NO SENTIDO DE IGNORAR AS DIFICULDADES QUE, EVENTUALMENTE SURJAM NO DECORRER DOS TRABALHOS.
- TODOS OS DANOS OCORRIDOS NA EXECUÇÃO DO SERVIÇO DEVERÃO SER REPARADOS PELO COTRATADO, SEM ÔNUS AO SESC DF.
- FIÇARÃO A CARGO DO CONTRATADO TODAS AS DESPESAS COM MATERIAIS, MÃO-DE-REFORMA, FERRAMENTAS, FRETES ENCARGOS SOCIAIS E OUTRAS DESPESAS NECESSÁRIAS.
- TODAS AS MEDIDAS DEVERÃO SER CONFERIDAS NO LOCAL DO SERVIÇO.

## QUADRO DE PORTAS

MEDIDAS EM CENTÍMETROS

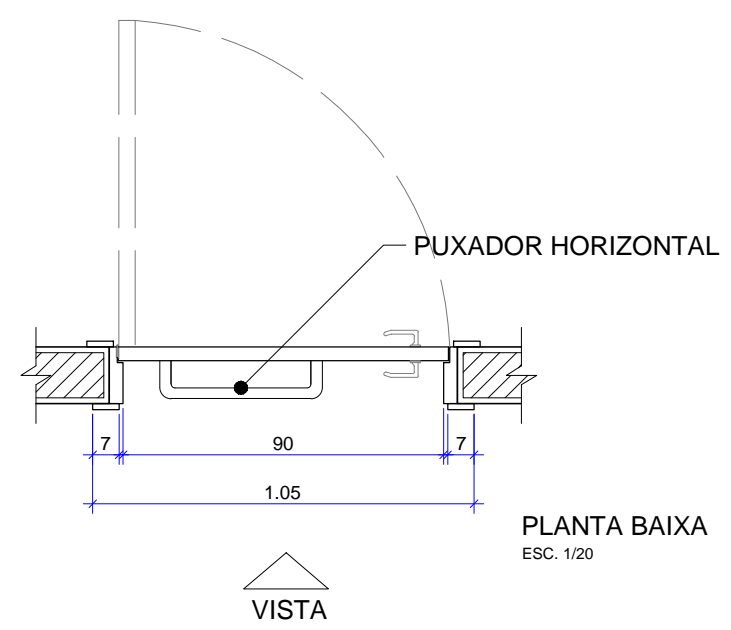
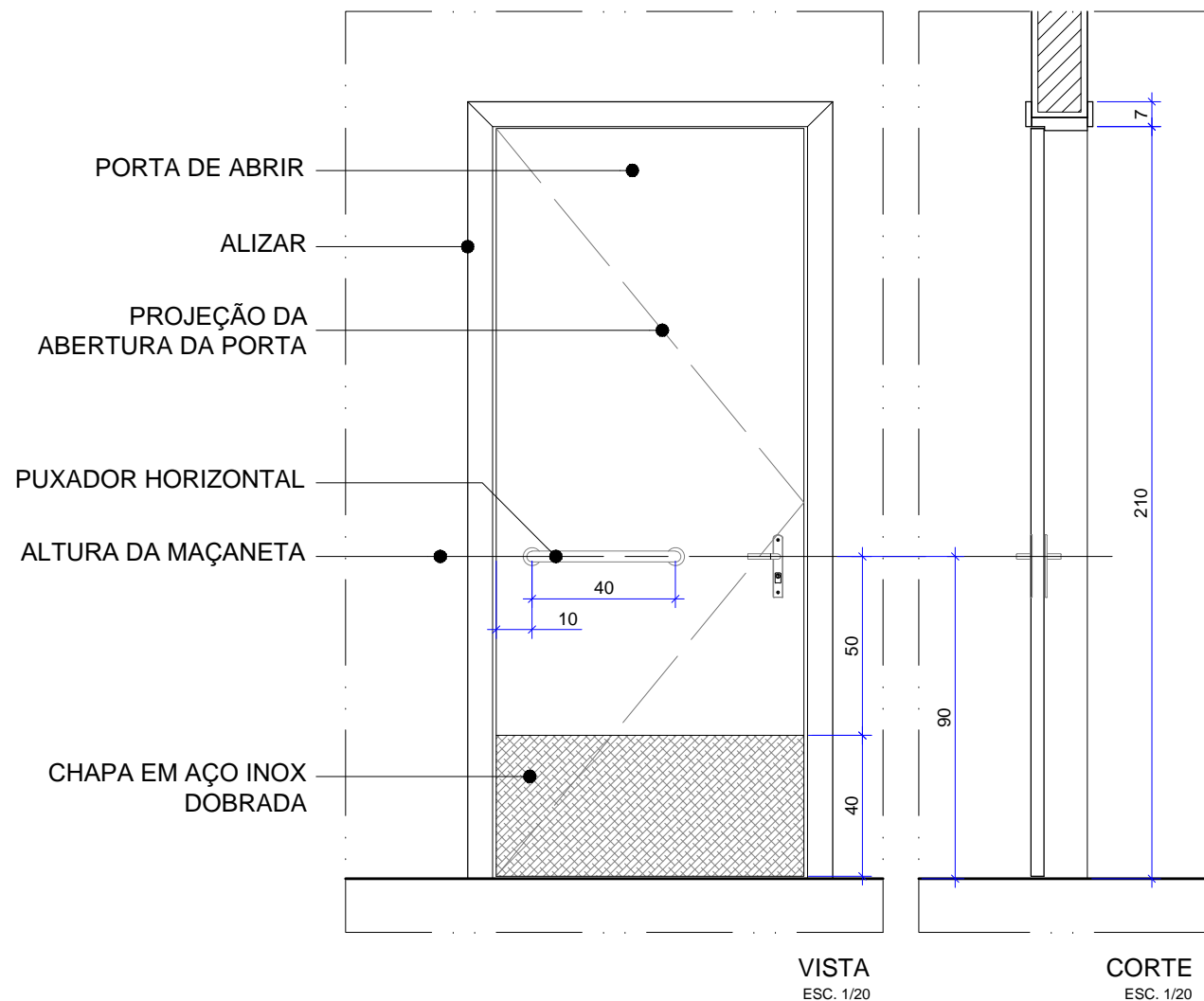
ESQUADRIA	DIMENSÕES	DESCRIÇÃO	QUANT.
P07	90 x 210	Porta de abrir em madeira ipê, semissólida, com revestimento melamínico na cor branca, com visor centralizado, com medida de 30 x 30cm.	14

## LOCALIZAÇÃO

P07	LOCAL DE INSTALAÇÃO	QUANT.
TÉRREO	CPD, secretaria e sala de cultura do teatro	03
1º ANDAR	CPD, nutrição, coordenação, refeitório, psicologia e sala de recurso.	06
2º ANDAR	CPD e sala de enfermaria.	02
3º ANDAR	CPD, salas de apoio pedagógico e sala da coordenação do eja/ensino fundamental II.	03

	EDUSESC TAGUATINGA NORTE		Prancha:  <b>07/08</b>
	Projeto:	MAPA DE PORTAS - P07	
	Conteúdo:	Planta baixa Vista frontal Detalhes	
Data:	Maio 2021	Desenho:	Ewaldo Carvalho
		Escala:	1/25

# Porta - P08



- OBSERVAÇÕES**
- SERVIÇOS EM OBEDIÊNCIA ÀS ESPECIFICAÇÕES GERAIS E NORMAS DA ABNT;
  - QUALQUER ALTERAÇÃO DO PROJETO DEVERÁ SER SUBMETIDA À COINFRA E AO GESTOR DO CONTRATO DA OBRA DO SESC-DF, QUE DEVERÃO CARIMBAR E ASSINAR O APROVO A OBRA;
  - DEVERÁ SER REALIZADA VISTORIA AO LOCAL, PARA CONFIRMAR MEDIDAS DO PROJETO;
  - OS SERVIÇOS DE DEMOLIÇÃO E REMOÇÃO DEVERÃO SER EXECUTADOS COM A PERFEITA SEGURANÇA NO DESENVOLVIMENTO DOS TRABALHOS E SEM CAUSAR DANOS ÀS ÁREAS ADJACENTES E ESTRUTURAS EXISTENTES. CASO OCORRA ALGUM DANO, AS PEÇAS OU EQUIPAMENTOS DEVERÃO SER SUBSTITUÍDOS POR IGUAL OU SIMILAR TÉCNICO.

## NOTAS GERAIS

- PORTA DE MADEIRA ACESSÍVEL, CONFORME NBR 9050/2015-2020, FOLHA COM NÚCLEO SÓLIDO.
- FORNECIMENTO E INSTALAÇÃO DE PORTA DE MADEIRA IPÊ, SEMISSÓLIDA, COM REVESTIMENTO MELAMINICO NA COR BRANCA.
- FORNECIMENTO E INSTALAÇÃO DE PORTAL DE MADEIRA IPÊ.
- FORNECIMENTO E INSTALAÇÃO DE ALIZARES DE MADEIRA IPÊ, SEGUINDO PADRÃO EXISTENTE.
- FORNECIMENTO E INSTALAÇÃO DE CHAPA EM AÇO INOX DOBRADA (RESISTENTE A IMPACTOS), COM 40CM DE ALTURA, COM FECHAMENTO FRONTAL, POSTERIOR, LATERAIS E DE FUNDO, SEGUINDO ESPECIFICAÇÃO DO PADRÃO EXISTENTE, E SEGUINDO ORIENTAÇÃO DA NORMA 9050/2015-2020, ITEM 6.11.2.7.
- FORNECIMENTO E INSTALAÇÃO DE CONJUNTO DE FECHADURA DA LINHA BASIC DO MODELO DUNA MA0987, MATERIAL EM ZAMAK NO ACABAMENTO CROMADO - CR , COMPOSTO DE ESPELHO - 0058 EM LATÃO , FECHADURA 1300 EXTERNA COM DISTÂNCIA BROCA 40 MM TIPO I ,CLASSIFICADO CONFORME NORMA ABNT NBR 14913: 2- TRÁFEGO MÉDIO, 2- SEGURANÇA MÉDIA, 3- COM UMIDADES E INTEMPÉRIES, REF. CJ8758E13CR00K - MARCA IMAB.
- FORNECIMENTO E INSTALAÇÃO DE PUXADOR HORIZONTAL COM 40 CM, CONFORME NORMA 9050/2015-2020, ITEM 4.6.6.3.
- FORNECIMENTO E INSTALAÇÃO DE DOBRADIÇAS.
- A ABERTURA DAS PORTAS PARA PESSOAS COM DEFICIÊNCIA DEVERÃO ABRIR PARA FORA, CONFORME ESTABELECE NORMA 9050/2015-2020.
- TODAS AS NORMAS DE PREPARO E APLICAÇÃO DO FABRICANTE DEVERÃO SER CUIDADOSAMENTE SEGUIDAS, SENDO PROIBIDA QUALQUER AÇÃO EM DESACORDO OU NÃO ACONSELHADA PELO MESMO.
- O CONTRATADO DEVERÁ VISITAR PREVIAMENTE O LOCAL DA INSTALAÇÃO DAS PORTAS, PARA TOMAR CONHECIMENTO DE TODAS AS PECULIARIDADES DO SERVIÇO, NÃO SENDO ACEITAS ALEGAÇÕES NO SENTIDO DE IGNORAR AS DIFICULDADES QUE, EVENTUALMENTE SURJAM NO DECORRER DOS TRABALHOS.
- TODOS OS DANOS OCORRIDOS NA EXECUÇÃO DO SERVIÇO DEVERÃO SER REPARADOS PELO COTRATADO, SEM ÔNUS AO SESC DF.
- FICARÃO A CARGO DO CONTRATADO TODAS AS DESPESAS COM MATERIAIS, MÃO-DE-REFORMA, FERRAMENTAS, FRETES ENCARGOS SOCIAIS E OUTRAS DESPESAS NECESSÁRIAS.
- TODAS AS MEDIDAS DEVERÃO SER CONFERIDAS NO LOCAL DO SERVIÇO.

## QUADRO DE PORTAS

MEDIDAS EM CENTÍMETROS

ESQUADRIA	DIMENSÕES	DESCRIÇÃO	QUANT.
P08	90 x 210	Porta de abrir em madeira ipê ACESSÍVEL, semissólida, com revestimento melamínico na cor branca, conforme NBR 9050/2015-2020.	08

## LOCALIZAÇÃO

P08	LOCAL DE INSTALAÇÃO	QUANT.
TÉRREO	Banheiros masculino e feminino do foyer do teatro.	02
1º ANDAR	Banheiros (masculino e feminino).	02
2º ANDAR	Banheiros (masculino e feminino).	02
3º ANDAR	Banheiros (masculino e feminino).	02

	<b>EDUSESC TAGUATINGA NORTE</b>		Prancha:  <b>08/08</b>
	Projeto:	<b>MAPA DE PORTAS - P08</b>	
Conteúdo:	Planta baixa Vista frontal Detalhes		